

ПЛАН АНГАЖОВАЊА ЗАИНТЕРЕСОВАНИХ СТРАНА

БЕОГРАДСКИ МЕТРО
Линија 1- Фаза 1

ЈКП БЕОГРАДСКИ
МЕТРО И ВОЗ
Јул, 2024. године



Садржај

1. УВОД	4
2. ОПИС ПРОЈЕКТА	5
3. ЗАКОНОДАВНИ И ПОЛИТИЧКИ ЗАХТЕВИ	9
3.1. НАЦИОНАЛНИ ЗАХТЕВИ У ПОГЛЕДУ ЗАКОНОДАВСТВА	9
3.2. МЕЂУНАРОДНИ ЗАХТЕВИ	10
4. ПРЕТХОДНО АНГАЖОВАЊЕ ЗАИНТЕРЕСОВАНИХ СТРАНА	11
4.1. АНГАЖОВАЊЕ НЕОПХОДНО СА ПРАВНОГ АСПЕКТА	11
4.2. САСТАНЦИ ЗАИНТЕРЕСОВАНИХ СТРАНА	12
4.3. ТЕЛЕФОНСКА АНКЕТА	17
5. ИДЕНТИФИКАЦИЈА ЗАИНТЕРЕСОВАНИХ СТРАНА	17
5.1. ЗАИНТЕРЕСОВАНЕ СТРАНЕ	18
5.1.1. НАЦИОНАЛНИ НИВО	18
5.1.2. НИВО ГРАДА	20
5.1.3. ЛОКАЛНИ НИВО	23
5.1.4. ЗАИНТЕРЕСОВАНЕ СТРАНЕ КОЈИ СУ ОБЕЗБЕДИЛЕ ЛОКАЦИЈСКЕ УСЛОВЕ	24
5.2. РАЊИВЕ ГРУПЕ.....	27
6. ПРОГРАМ АНГАЖОВАЊА ЗАИНТЕРЕСОВАНИХ СТРАНА	28
6.1. СТРАТЕГИЈА ОБЈАВЉИВАЊА.....	29
6.2. ЈАВНЕ КОНСУЛТАЦИЈЕ	32
6.3. ДРУГЕ МЕТОДЕ АНГАЖОВАЊА	32
6.4. МАТРИЦА АНГАЖОВАЊА ЗАИНТЕРЕСОВАНИХ СТРАНА.....	34
7. ЖАЛБЕНИ МЕХАНИЗАМ НА НИВОУ ПРОЈЕКТА	43
7.1. АДМИНИСТРАЦИЈА ЖАЛБИ	45
7.2. ИСТРАГА И ПРОЦЕС РЕШАВАЊА ЖАЛБИ	46
7.3. ОДГОВОРНОСТИ БМВ-а И ИЗВЕШТАВАЊЕ О ЖАЛБАМА	47
7.4. ОДГОВОРНА ЛИЦА ЗА САРАДЊУ СА ЗАЈЕДНИЦАМА	49
8. ПРАЋЕЊЕ И ИЗВЕШТАВАЊЕ	49
8.1. ПРАЋЕЊЕ	49
8.2. ГОДИШЊИ ИЗВЕШТАЈ.....	50
9. АНЕКС	51

9.1.	АНЕКС 1: ОБРАЗАЦ ЗА ЗАХТЕВ И ЖАЛБЕ	52
9.2.	АНЕКС 2: ДНЕВНИК АНГАЖОВАЊА ЗАИНТЕРЕСОВАНИХ СТРАНА.....	53
9.3.	АНЕКС 3: ДНЕВНИК ЖАЛБИ.....	54
9.4.	АНЕКС 4: ДНЕВНИК КОМУНИКАЦИЈА.....	55

1. УВОД

Јавно комунално предузеће „Београдски метро и воз” (БМВ) управља развојем и наставиће да управља имплементацијом система Београдског метроа (види слику 1), у име Града Београда (Град). У овом тренутку, БМВ ради на детаљном развоју Линије 1, Фаза 1 Београдског метроа (Пројекат).

Пројекат се развија у складу са националним законским захтевима, као и најбољом међународном праксом. Референтни стандарди који се примењују у вези са решавањем еколошких и друштвених питања Пројекта су Стандарди еколошког и друштвеног учинка Међународне финансијске институције (IFC) (2012).

Овај документ представља План ангажовања заинтересованих страна у пројекту (SEP), чији је циљ да представи препознате кључне заинтересоване стране у оквиру Пројекта, њихове главне интересе у Пројекту, као и начин на који се БМВ ангажује и на који ће наставити да се ангажује током трајања реализације пројекта. Циљ ангажовања је да се препознају и решавају еколошки и друштвени утицаји повезани са Пројектом, као и да се побољша његов укупни еколошки и друштвени учинак.

У време израде ове верзије Плана ангажовања заинтересованих страна, фокус активности БМВ-а је био на развоју Фазе 1 Линије 1 Београдског метроа (14 станица), укључујући изградњу главног депоа метроа у Макишком пољу, због чега је више детаља дато за те компоненте Пројекта. Међутим, како се систем метроа развија и како се идентификују нове заинтересоване стране, БМВ ће ревидирати и ажурирати План ангажовања заинтересованих страна, најмање два пута годишње.

SEP представља методе ангажовања са различитим заинтересованим странама у Пројекту, најављује планиране догађаје и активности ангажовања и представља жалбени механизам, који је успоставио и спроводи БМВ, за примање и одговарање на питања, коментаре и недоумице у вези са Пројектом. Пројекат метро Линије 1, Фазе 1, имаће два механизма за решавање жалби (GRM), један на нивоу пројекта, који ће бити доступан грађанима, организацијама, предузећима и заинтересованим странама. Други механизам за решавање жалби ће бити намењен радницима који су запослени код Извођача и подизвођача.

Како активности на пројектовању депоа и Фазе 1 Линије 1 напредују, Процена утицаја на животну средину и социјална питања, План управљања животном средином и социјалним питањима, Оквир управљања заштитом животне средине и социјалним питањима и Процена утицаја на људска права су у финалној фази израде у оквиру Пројекта. Ови документи су израђени у циљу решавања и управљања еколошким и социјалним питањима повезаним са изградњом и радом депоа и 14 станица. Међународни стручњаци помажу БМВ-у у свим овим задацима, а они су ангажовани као техничка помоћ од стране владе Француске, као и конзорцијума Консултаната за

управљање пројектима DB-ECO и Systra.

2. ОПИС ПРОЈЕКТА

Град Београд је донео стратешку одлуку да развије систем метроа чија ће основна функција бити повезивање места становања са местом запослења и образовања и обезбеђење брже везе са значајним локацијама у граду, као што су урбани центри, пословне зоне, места изузетних рекреативних и туристичких атракција и др. Циљ је да се обезбеди приступачан и безбедан превоз за грађане, ефикасније функционисање објеката, зона или комплекса у које инвеститори желе да уложе, те удобније и приступачније везе са одређеним локацијама за туристе и људе који траже рекреацију.

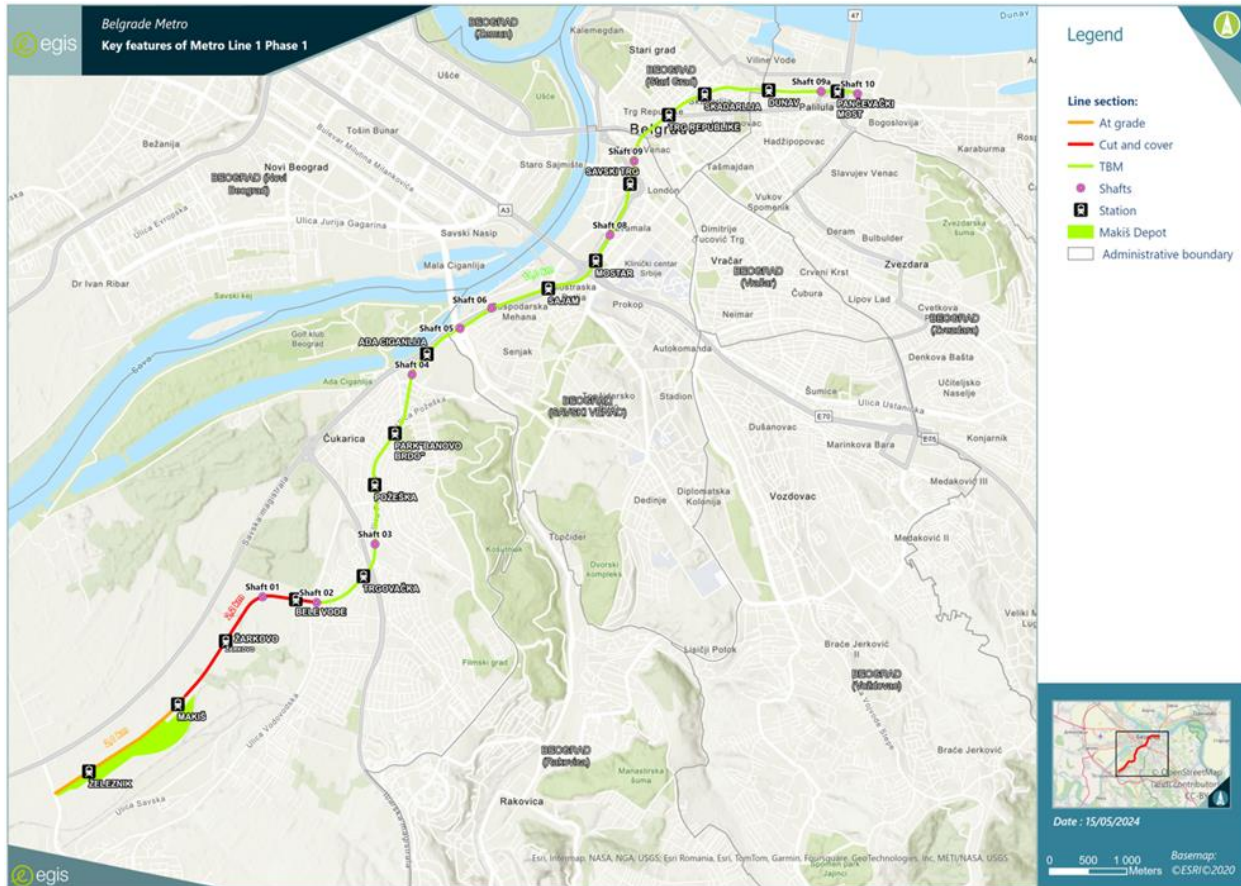
Систем метроа ће постати окосница јавног превоза и имаће кључну улогу у развоју Београда. Циљ развоја система метроа је:

- унапређење квалитета живота у граду Београду,
- стварање ефикасног интегрисаног система за превоз путника,
- обезбеђивање економског и територијалног развоја,
- смањење емисије штетних гасова и побољшање квалитета животне средине.

Развој Београдског метроа је сложен и представљаће један од најизазовнијих пројеката који се реализују у Београду. Изазован је у технолошком погледу, како из перспективе изградње, тако и експлоатације и одржавања.

Ефикасан и наменски изграђен систем метроа замишљен је као одрживо и еколошко решење за решавање транспортних потреба Београда. Очекује се да ће пројекат Београдског метроа (у даљем тексту: Пројекат) значајно смањити емисије угљеника, у складу са глобалним климатским циљевима. Поред тога, предвиђа се да ће пројекат створити прилике за запошљавање у грађевинарству, раду и одржавању. Повезивањем различитих урбаних средина и повећањем приступачности до кључних дестинација, Београдски метро има за циљ да допринесе бољем животном и интегрисаном градском окружењу.

Почетна фаза Пројекта има за циљ да повеже северни и јужни део града Београда, источно од реке Саве и јужно од реке Дунав, укључујући историјски центар града (Слика 1). Прва фаза Пројекта је дизајнирана на начин да прихвати предвиђено јутарње оптерећење путника у вршним сатима, израчунато као 10.975 путника (социо-економске прогнозе за 2027. годину) са сигурносним коефицијентом од 1,25. За рад у вршним сатима потребно је 23 возне гарнитуре, што доводи до укупне величине возног парка од 27 возних гарнитуре, укључујући оперативне резерве и резерве за одржавање од 15%. Време повратног путовања је приближно 53 минута.



Слика 1 Пројекат Београдски метро (извор: документ Студија процене утицаја на животну средину и социјална питања - Egis)

Фаза 1 Линије 1 Београдског метроа обухвата око 15 километара и 15 станица. Ова фаза такође садржи 10 шахтова за вентилацију, евакуацију и постављање и извлачење машине за бушење тунела (ТВМ). Поред тога, главни депо за мрежу биће смештен у области Макишког поља. Београдски метро ће се интегрисати у интермодалну мрежу градског и међуградског превоза као што су бицикли, аутобуси, трамваји и возови. Циљ му је да подстакне прелазак са приватног на јавни превоз имплементацијом објеката за паркирање и вожњу у близини метро станица. Наиме, прва фаза Линије 1 ће се повезати са постојећим БГ линијама на Панчевачком мосту, док ће се две станице повезивати са будућим БГ линијама. У близини станице Железник планиран је објекат по принципу "паркирај и вози". Штавише, реорганизација и развој трамвајских и аутобуских линија ће резултирати са два аутобуска терминала дуж пруге (ново чвориште у Железнику и реконструисани терминал на Панчевачком мосту), седам постојећих трамвајских стајалишта и три додатна планирана трамвајска стајалишта. Линију 1, Фазу 1 карактеришу три различите методе изградње у различитим деловима:

- Деоница у нивоу: Ова деоница површине 2,1 km обухвата целокупно подручје

депоа од краја пруге до станице Макиш.

- Деоница која се гради по принципу покривеног ископа: Ова плитка деоница тунела простире се на 1,9 km од депоа Макиш до Белих вода.
- Дубока подземна деоница: Преосталих 11,2 km од Белих Вода до Панчевачког моста пројектовано је као дубоки тунел који је ископала ТВМ.

Дизајн станица варира у зависности од дубине деонице: станице у нивоу, плитке подземне станице, са или без међуспрата, као и дубоке подземне станице са два међуспрата.

Подручје Пројекта се простире на 300 метара са обе стране трасе и укључује тампон зону од 300 метара око значајних површинских конструкција, као што је депо. На друштвеном плану, Пројекат обухвата радијус од 1 километар око станица, узимајући у обзир и људске и природне аспекте. Депо Макиш има различите функције, укључујући дневно, превентивно и корективно одржавање возила, одржавање инфраструктуре, гаражирање возила, праћење мреже и испитивање возила. Депо обухвата главне и помоћне објекте као што су административно-оперативни контролни центар (ОСС), зграда инспекције, зграда ремонта, зграда за гарирање, зграда фиксних инсталација, улазне и излазне ложе, трафостанице 1 и 2, пешачки надвожњак и мерна и регулаторна станица за гас (MRS). Ови објекти су повезани саобраћајном инфраструктуром као што су прилазни путеви, паркинзи и железничке пруге, опремљене системима за одводњавање и канализацију.

У дугорочном периоду планирано је да комплетна мрежа метроа, која се састоји од 3 линије и 62 станице, покрива територију Београда. Конкретно, Линија 1 (Л1) ће укључивати 21 станицу, а 2 од ових станица деле са линијом 2 (Л2).

БМВ је до сада израдио следећу документацију која ће представљати основу за даљу техничку документацију за пројектовање и изградњу Београдског метроа:

- у децембру се очекује подношење захтева за делокруг и садржај Процене утицаја на животну средину за Л1Ф2;
- Студија о процени утицаја на животну средину за пројекат изградње Београдског метроа, линија 1, фаза 1 – ЕИА за Л1Ф1 – септембар 2023;
- Студија о процени утицаја на животну средину пројекта изградње објекта Београдског метроа, линија 1, фаза 1 – депо Макиш, март 2022. године;
- Пројекат грађевинске дозволе за изградњу атмосферских колектора 3 и 4 за потребе опремања локације поља Макиш – Инвеститор: Дирекција за грађевинско земљиште и изградњу Београда;
- Израда Студије о интеракцији Линије 1 Београдског метроа и подземних вода;

- Снимање постојећег стања зграда и објеката за потребе утврђивања инхерентне осетљивости на утицај изградње тунелских деоница и станица прве фазе - Линија 1 метроа:
- План генералне регулације шинских система у Београду, са елементима детаљне разраде за прву фазу метро Линије 1 – Геодетска основа, Инвеститор: Дирекција за грађевинско земљиште и изградњу Београда;
- Архитектонски конкурс за Идејно решење метро станица Линије 1 (фаза 1) Београдског метроа, јануар 2022;
- Дигитална топографска карта за потребе планске и техничке документације за Линију 2 Београдског метроа и заједнички депо линија 2 и 3 на Бежанији, децембар 2021. године;
- План генералне регулације шинских система у Београду, са елементима детаљне разраде за прву фазу Линије 1 метро система, Инвеститор: Урбанистички завод, Београд, новембар 2021;
- Елаборат геотехничких услова изградње за потребе Идејног пројекта за изградњу прве фазе Линије 1 Београдског метроа од станице Макиш до станице Карабурма, дужине 16,7 km. Дужина Линије 1 је 21,2 km са 21 станицом, Инвеститор: ЈКП „Београдски метро и воз“, новембар 2021;
- Идејни пројекат насипања терена у зони планираног депоа метроа у Макишком пољу – Инвеститор: Дирекција за грађевинско земљиште и изградњу Београда; јул 2021;
- План детаљне регулације дела Макишког поља, општина Чукарица, Инвеститор: Урбанистички завод, Београд, децембар 2020;
- Претходна Студија изводљивости детаљне регулације са Генералним пројектом хидротехничког решења за Макишко поље, Инвеститор: Дирекција за грађевинско земљиште и изградњу Београда, фебруар 2020;
- Елаборат заштите животне средине за коридор две планиране линије метроа, Инвеститор: ЈКП „Београдски метро и воз“, фебруар 2020;
- Геодетска основа за потребе Плана генералне регулације шинских система у Београду са елементима детаљне разраде за прву фазу прве линије метроа – Инвеститор: Дирекција за грађевинско земљиште и изградњу Београда, новембар 2019;
- Студија изводљивости са Генералним пројектом, Инвеститор: Секретаријат за инвестиције, Градска управа града Београда (израдила консултантска кућа „EGIS Rail“), мај 2019. године;

- Мастер план саобраћајне инфраструктуре Београда, Инвеститор: Секретаријат за инвестиције, Градска управа града Београда, мај 2017;
- Саобраћајним мастер планом Београда – Смартпланом из 2017. године, који је усвојила Скупштина града Београда, прелиминарно су дефинисане трасе будуће две линије метроа, као и 4 линије у систему БГ:воза са свим припадајућим инфраструктурним капацитетима;
- Мрежа линија јавног градског превоза путника и дефинисање потребних капацитета у Београду (ITS-1), Инвеститор: Град Београд – Градска управа града Београда, Секретаријат за саобраћај – Управа за јавни превоз, јун 2015;
- Пребројавање путника у јавном превозу и анкетирање корисника јавног превоза, Инвеститор: Град Београд – Градска управа града Београда, Секретаријат за превоз, фебруар 2015.

3. ЗАКОНОДАВНИ И ПОЛИТИЧКИ ЗАХТЕВИ

3.1. НАЦИОНАЛНИ ЗАХТЕВИ У ПОГЛЕДУ ЗАКОНОДАВСТВА

Као и у другим земљама у свету, Устав Републике Србије (РС) гарантује право грађанима на тачан, потпун и благовремен приступ информацијама и учешће у питањима од јавног значаја, као и право на жалбу или коришћење других правних лекова у циљу заштите својих права и подношења сугестије/жалби и питања државним органима, као и добијање одговора. Ово је даље разрађено у Закону о слободном приступу информацијама од јавног значаја РС.

Активности ангажовања се спроводе у складу са Законом о планирању и изградњи РС, у поступку израде и доношења просторно-урбанистичких докумената, укључујући планове детаљне регулације. Услови за објављивање и јавне расправе су детаљно описани у Правилнику о садржају, начину и поступку израде просторно-урбанистичког документа.

Закони и подзаконски акти Србије у области заштите животне средине, укључујући и главни закон о заштити животне средине, захтевају да јавност буде информисана и укључена у сва питања која се тичу животне средине. Процедуре објављивања и јавних расправа организују се у вези са израдом Процене утицаја пројекта на животну средину (EIA) у складу са Правилима за објављивање информација, презентација и јавних расправа у вези са проценама утицаја на животну средину.

Главни потребни кораци у процесу објављивања и расправа за горе наведене планове и пројекте су:

- Информисање јавности путем медија о детаљима објављивања нацрта

плана/документа (тј. где су електронска верзија и штампана верзија доступне за преглед, датуми и време када се штампана верзија може прегледати, датуми када је аутор нацрта доступан за одговоре на питања) и позивање грађана/организација да поднесу коментаре и/или присуствују јавној расправи/седници током периода објављивања. Грађани могу тражити да се на њихове коментаре одговори писаним путем;

- Организовање јавне расправе/седнице ради постављања додатних питања и представљања/разраде достављених коментара (обично у згради општине или на другом одговарајућем локалном месту) током периода објављивања;
- Обрада коментара примљених од свих заинтересованих страна и ревизија нацрта плана/документа како би их одражавала, као и израда извештаја који ће образложити зашто одређени коментари нису усвојени; у случају значајних измена плана/документа, ревидирани нацрт се може још једном јавно објавити ради још једног круга коментара;
- Достављање ревидираног нацрта плана/документа и извештаја надлежним органима који процењују да ли су коментари размотрени на смислен начин и да ли су решавани;
- Усвајање коначног плана/документа од стране надлежних органа и његово објављивање.

За све просторно-урбанистичке документе такође постоји обавеза да се организује процес раног јавног објављивања, пре израде нацрта плана, ради добијања почетних коментара и сугестија које треба узети у обзир при изради нацрта.

3.2. МЕЂУНАРОДНИ ЗАХТЕВИ

Као што је раније поменуто, поред обезбеђивања усклађености са националним законодавством, Пројекат се развија у циљу усаглашавања са релевантним стандардима IFC који се односе на животну средину и социјална питања. Што се тиче ангажовања заинтересованих страна, главни захтеви које треба испунити детаљно су описани у IFC Стандарду учинка 1.

Укратко, IFC сматра да је ангажовање заинтересованих страна текући процес који укључује:

- Препознавање људи, институција, организација, предузећа и заједница на које пројекат утиче или би могли бити погођени, као и других заинтересованих страна, као и израду Плана ангажовања заинтересованих страна;
- Благовремено објављивање одговарајућих информација о еколошким и друштвеним

питањима како би се омогућиле смислене консултације са заинтересованим странама;

- Организовање расправа са странама које су потенцијално погођене Пројектом;
- Одржавање конструктивног односа са заинтересованим странама на континуираној основи током имплементације пројекта; и
- Имплементација процедуре или политике помоћу које људи могу да дају коментаре или подносе жалбе и добију одговор (управљање жалбама).

4. ПРЕТХОДНО АНГАЖОВАЊЕ ЗАИНТЕРЕСОВАНИХ СТРАНА

У време израде Плана ангажовања заинтересованих страна, одређене активности ангажовања су већ спроведене и наставиће се, као што је представљено даље у документу. Бројне студије су израђене током фазе планирања¹, од којих су неке јавно доступне и представљене на јавним расправама (одељак 4.1 у наставку). Поред тога, за израду Студије процене утицаја на животну средину и социјална питања, спроведене су даље активности ангажовања, које су представљене у одељцима који прате законски обавезан ангажман.

Град Београд континуирано пружа информације о Пројекту путем медија, док БМВ објављује нове информације путем званичног сајта компаније (<https://bgmetro.rs>).

4.1. АНГАЖОВАЊЕ НЕОПХОДНО СА ПРАВНОГ АСПЕКТА

Мастер план градског саобраћаја Београда – Смартплан 2021/2027/2033² чији је циљ био дефинисање одрживог приступа градском саобраћају у граду Београду узимајући у обзир његов предвиђени развој, израђен је у консултацији са различитим јавним и приватним актерима. Фокус плана био је развој и евалуација различитих сценарија јавног превоза (метро/трамвај/тролејбус/регионални воз/, "паркирај се и вози"), као и развој краткорочних, средњорочних и дугорочних стратегија које узимају у обзир економске, финансијске, техничке, социјалне и еколошке аспекте.

План детаљне регулације дела Макишког поља са стратешком Проценом утицаја на

¹ Комплетна листа планских извештаја, планова и докумената доступна је на сајту БМВ-а:

<https://www.bgmetro.rs/index.php/en/bg-metro/projects>

² <http://www.beograd.rs/lat/gradske-aktuelnosti/1737205-master-plan-saobračajne-infrastrukture-beograda---smart-plan-2021-2027-2033/>

животну средину³ представља најновији јавно обелодањени документ који чини елементе Пројекта – изградњу депоа метроа и 4 прелиминарне станице прве фазе Линије 1. Рани нацрт овог плана је јавно објављен у септембру 2017. године, док је коначни нацрт био доступан за преглед и коментаре, у периоду од 30 дана, током новембра 2020. године. Јавна расправа за давање одговора на све поднете коментаре и питања одржана је 15. децембра 2020. године у просторијама Управе града Београда. На дан усвајања Плана у Скупштини града Београда, крајем децембра 2020. године, један број невладиних организација у Србији протествовао је против ове одлуке, наводећи да ће имплементација Плана негативно утицати на водозахватно подручје у Макишу и захтевајући одлагање усвајања плана и даље јавне расправе на ову тему.

Рани нацрт Плана генералне регулације шинских система у Београду, са елементима детаљне разраде за прву фазу метро линије 1⁴, јавно је обелодањен и доступан за увид и коментаре у фебруару 2021. године, док је објављивање коначног нацрта почело 23. августа 2021. године и трајало месец дана, након чега је организована јавна расправа за давање одговора на пристигле коментаре и усвојен ревидирани план.

4.2. САСТАНЦИ ЗАИНТЕРЕСОВАНИХ СТРАНА

БМВ је до данас иницирао и организовао састанке са релевантним заинтересованим странама, углавном представницима локалних власти и јавних комуналних предузећа. Табела 1 у наставку даје преглед одржаних састанака и главних тема и исхода расправе.

³ <http://www.slistbeograd.rs/pdf/2020/153-2020.pdf#view=Fit&page=1>

⁴ <https://www.beograd.rs/lat/gradski-oglas-i-konkursi-i-tenderi/1769986-rani-javni-uid-povodom-izrade-generalne-regulacije-sinskih-sistema-u-beogradu-sa-elementima-detaljne-razrade-za-i-fazu-prve-linije-metro-sistema-2/>

Табела 1. Реализовани сасџанци заинтересованих сџрана

Датум	Заинтересована страна	Тачке консултације и главни исходи
26.05.2021	Општина Чукарица	<ul style="list-style-type: none"> - Поред депоа, на територији општине биће изграђено 8 станица које захтевају високо ефикасно управљање и координацију; - Најосетљивија локација за грађане биће парк у Пожешкој улици (станица Пијаца Баново Брдо); подручје је јако насељено, парк је важан за локално становништво, док главни проблем представља паркинг; - Општина ће размотрити могућности изградње паркинга испод парка, што би требало да се уради истовремено са изградњом подземне станице; - Експропријација у Макишком пољу добро напредује, у складу са Законом о линијској инфраструктури⁵; - Општина жели да пружи што више информација о Пројекту и организује састанке са тим циљем.
04.06.2021	Општина Стари град	<ul style="list-style-type: none"> - Општина жели да се активно укључи у планирање, посебно у вези са организацијом грађевинских активности, будући да је ово осетљиво питање за грађане, имајући у виду претходне и текуће грађевинске активности; - Главна бригаа је станица испод зелене пијаце (Скадарлијска пијаца – Бајлони), због њеног значаја за локално становништво и потребно је направити добар план како би пијаца наставила да ради, било у смањеној величини или на другој локацији; - Управљање саобраћајем такође треба добро испланирати, будући да је то био проблем у другим грађевинским пројектима; - Још једно важно питање са становишта општине је безбедност и сигурност заједнице у близини грађевинских локација; - Општина је спремна да помогне у прикупљању података, информисању и расправама са грађанима.

⁵ Закон о посебним поступцима ради реализације пројеката изградње и реконструкције линијских инфраструктурних објеката од посебног значаја за Републику Србију (Сл. гласник РС 09/2020).

04.06.2021	Општина Савски венац	<ul style="list-style-type: none"> - У општини ће бити изграђене три станице и све су на локацијама које не би требало да стварају превелике тешкоће; - Једна осетљива локација је парк (станица Мостар) који је веома важан за становнике и недавно је у потпуности реновиран; - Као и код друге две општине, Савски венац је у потпуности спреман да пружи информације грађанима и организује састанке и консултације са њима, како би се идентификовали главни утицаји и недоумице и како би исте биле решене.
08.06.2021	Општина Палилула	<ul style="list-style-type: none"> - Метро ће омогућити даљи развој неких делова Града који су тренутно неискоришћени, посебно дуж реке. Преостали део Линије 1 (Фаза 2) биће још важнији будући да ће обим саобраћаја бити значајно смањен и биће обезбеђене побољшане могућности транспорта; - Од укупно три станице, најосетљивија ће бити она код Панчевачког моста; будући да се тамо налази пијаца која продаје мамце и опрему за рибе, а која постоји већ дуже време и људи су навикли да раде на овој локацији; - Ромско насеље код моста је веома велико и изгледа да се шири; уколико је потребно, расељавање људи који живе у њему захтеваће много комуникације и организације. Општина има ромског здравственог координатора који ужива поверење становника насеља и од велике је помоћи у комуникацији са њима; Секретаријат за социјалну заштиту Града Београда такође треба да буде укључен у ову активност; Општина жели да се укључи у организацију било каквих активности ангажовања и сматра да би било добро организовати састанак фокус групе са продавцима на пијаци мамаца, како би их информисали о будућим радовима и сазнали више о њиховом пословању.
12.07.2021	Секретаријат за одбрану, ванредне ситуације, комуникације и координацију односа са јавношћу града Београда	<ul style="list-style-type: none"> - БЕОКОМ-у, контакт центру Града Београда за пријаву притужби или добијање информација, може се приступити на више различитих начина; - БЕОКОМ функционише веома добро, све жалбе и притужбе се евидентирају и прослеђују одговорним лицима. Сервисни контакт центар обезбеђује да ће одговори бити пружени и да ће се предмет решавати. Исти принцип ће важити и за пројекат Београдског метроа, када ће жалбе углавном бити упућиване БМВ-у или другим надлежним одељењима. - БЕОКОМ је у могућности да сачини извештаје о жалбама примљеним искључиво за пројекат метроа и на тај начин може да обезбеди периодични преглед и разматрање побољшања која се могу извршити у имплементацији. <p>*Напомена: ову услугу пружа Сервисни центар града Београда од марта 2023. године.</p>

13.07.2021	Јавно комунално предузеће Градске пијаце	<ul style="list-style-type: none"> - ЈКП Градске пијаце је упознат са плановима за реконструкцију пијаце Скадарлија (Бајлони), међутим детаљи ових планова су под контролом градске управе и Секретаријата за инвестиције, а то је заинтересована страна којој се треба обратити по том питању; јасно је да су планови за реконструкцију пијаце сада упитни, будући да ће прво морати да се уради изградња подземне станице метроа; - Већина продаваца ће морати да се пресели у оближње улице, међутим, могу постојати опције за премештање целе пијаце на другу оближњу локацију; - Многи продавци већ имају продајна места на више од једне пијаце, тако да нема већих утицаја на њихово пословање уколико се једна пијаца привремено затвори; ЈКП Градске пијаце ће моћи да обезбеде алтернативне локације свим продавцима на најближим зеленим пијацама, укључујући Палилулу, Зелени венац и Ђерам; - Скадарлијска пијаца-Бајлони је такође веома важна за локално становништво и зато је важно да буде отворена у неком облику, или на оближњој локацији; - ЈКП Градске пијаце ће извршити попис свих продаваца у циљу прикупљања основних података.
29.09.2021	Министарство финансија	<ul style="list-style-type: none"> - Како би се обезбедило финансирање пројекта потребно је извршити израду одговарајуће документације. БМВ је преузео одговорност да изради Процену утицаја на социјална питања за депо Макиш.
02.12.2021	Завод за заштиту споменика културе града Београда	<ul style="list-style-type: none"> - Надземни делови станица и шахтова на појединим местима дуж трасе линије метроа утичу на објекте који се тренутно налазе на тим локацијама. - Једна од таквих грађевина је и споменик Васи Чарапићу. Требало је са градским Заводом за заштиту споменика културе доћи до решења како планирати привремено измештање споменика за време радова, као и његово враћање по завршетку радова.
20.01.2022	Завод за заштиту споменика културе Србије	<ul style="list-style-type: none"> - Надземни делови станица и шахтова на појединим местима дуж трасе линије метроа утичу на објекте који се тренутно налазе на тим локацијама. - Једна од таквих грађевина је и споменик Васи Чарапићу. Требало је са градским Заводом за заштиту споменика културе доћи до решења како планирати привремено измештање споменика за време радова, као и његово враћање по завршетку радова.
25.11.2022	Секретаријат за јавни превоз, Секретаријат за саобраћај	<ul style="list-style-type: none"> - Због радова на изградњи система метроа, поједине тачке у граду биће заузете изградњом станица и шахтова. Сходно томе, јавни превоз мора бити прилагођен потребама становништва и динамици изградње. Надлежни секретаријати за промену режима саобраћаја имају кључну улогу у задовољавању потреба свих укључених страна. - Представљени су планови привременог усељења за време изградње и договорена сарадња у изради коначних решења за управљање саобраћајем.

23.11.2022	Завод за заштиту споменика културе Србије	- Изградња Београдског метроа захтева и измене појединих објеката у заштићеном простору фабрике Стара шећерана. Колеге из Завода дале су своје коментаре на архитектонски пројекат станице, чија је изградња планирана у кругу фабрике. На овај начин директно су утицали на очување аутентичности и културног наслеђа града.
------------	---	---

Табела 2. Јавна расправа за планску документацију

Датум	Заинтересована страна	Тачке расправе и главни исходи
26.10.2020.- 27.11.2020.	Државни орган, Заинтересовани субјекти, Грађани	- План детаљне регулације Макишког поља (ПДР Макиш) - Коментари, примедбе и одговори налазе се у документу „Прилог 1 – Извештај о јавној расправи ПДР Макиш“
24.08.2021. - 24.09.2021.	Државни орган, Заинтересовани субјекти, Грађани	- План генералне регулације шинских система у Београду са елементима детаљне разраде за I фазу прве линије метро система (ПГР Метро линија Л1 Ф1) - Коментари, примедбе и одговори налазе се у документу „Прилог 2 – Извештај о јавној расправи ПГР Л1Ф1“
07.11.2022. – 08.12.2022.	Државни орган, Заинтересовани субјекти, Грађани	- План генералне регулације шинских система у Београду са елементима детаљне разраде за II фазу прве линије метро система (ПГР Метро линија Л1,Ф2) - Коментари, примедбе и одговори налазе се у документу „Прилог 3– Извештај о јавној расправи ПГР Л1Ф2“

4.3. ТЕЛЕФОНСКА АНКЕТА

Током јула 2021. године, спроведена је телефонска анкета уз помоћ спољно ангажованих консултаната и геодета, како би се сагледале навике у транспорту, погледи и очекивања људи који се налазе унутар коридора од два километра дуж отиска пројекта (један километар са обе стране централне линије метроа), који ће бити део Студије о процени утицаја на животну средину и социјална питања (ESIA). Телефонска анкета је укључивала интервјуе са отприлике 1.200 учесника. Детаљни резултати ове анкете биће представљени у Студији о процени утицаја на животну средину и социјална питања.

Између осталог, људи су питани да ли су информисани о пројекту Београдског метроа и чак 93,7% је одговорило позитивно. Главни извор информација о Пројекту су медији, односно ТВ, новински портали, новине итд. (преко 80%), затим информације добијене директно у разговорима са другим људима (близу 15%) и друштвене мреже (преко 12%). Учесници анкете су навели да их највише занима датум када ће метро почети са радом, као и тачну локацију сваке метро станице (преко 55%). Више од једне трећине учесника такође је заинтересовано када ће почети грађевински радови, док је нешто мање од једне четвртине учесника заинтересовано да сазна цену карата за метро.

5. ИДЕНТИФИКАЦИЈА ЗАИНТЕРЕСОВАНИХ СТРАНА

Заинтересоване стране се дефинишу као појединци, институције, организације, предузећа или групе на које пројекат утиче директно или индиректно, позитивно или негативно, или који имају интерес за пројекат. Стога је идентификација заинтересованих страна уско повезана са препознавањем утицаја пројекта. Када се идентификују, циљ ангажовања са заинтересованим странама је да се обезбеди да им се пруже релевантне информације о Пројекту и да се консултују о питањима од значаја за њих.

Листа заинтересованих страна у пројекту може се мењати кроз различите фазе имплементације пројекта, а идентификација се континуирано спроводи током пројектног циклуса.

Свака заинтересована страна има за циљ да заштити свој интерес или интерес организације или заједнице коју он/она представља. Заинтересоване стране се често руководе оним што могу добити или изгубити имплементацијом пројекта. Утицај на различите заинтересоване стране се такође може променити током времена и то такође треба стално процењивати. Не постоји идентичан утицај на све заинтересоване стране, будући да се ради и о различитим субјективним, унутрашњим, као и објективним, спољним факторима.

БМВ је идентификовао главне заинтересоване стране у овој фази планирања пројекта и они се генерално могу груписати у две главне категорије – особе које су потенцијално директно погођене пројектом (и њихови заступници) и представници релевантних надлежних органа и јавних служби укључених у пројекат. Одређене активности ангажовања са неким од ових заинтересованих страна су већ спроведене, док су нове планиране за остатак 2021. године. Детаљнији преглед идентификованих заинтересованих страна представљен је у следећем делу Плана ангажовања заинтересованих страна, заједно са планираним програмом ангажовања за сваку од њих.

Као што је раније поменуто, идентификација заинтересованих страна представљаће сталну активност током животног циклуса пројекта и План ангажовања заинтересованих страна ће се периодично ажурирати новим доступним информацијама.

5.1. ЗАИНТЕРЕСОВАНЕ СТРАНЕ

Заинтересоване стране су оне које ће бити укључене у изградњу конструктивних и одговорних односа који су од суштинског значаја за успешно управљање еколошким и друштвеним утицајима пројекта метроа, будући да у складу са захтевима за ангажовање заинтересованих страна према IFC Стандарду учинка 1 укључују институције и организације на националном, градском и локалном нивоу.

5.1.1. НАЦИОНАЛНИ НИВО

Влада Србије донела је одлуку да је пројекат Београдског метроа од великог јавног интереса. Неколико министарстава ће испред Владе имати директну улогу у изради и праћењу појединих аспеката пројекта.

• Министарство финансија

Министарство финансија је задужено за потписивање финансијских уговора са финансијерима пројекта Београдског метроа. Према Закону о министарствима, надлежности Министарства финансија су координација система управљања и спровођење програма финансирања из фондова Европске уније, кредитни односи са иностранством, систем финансијских односа са иностранством и међународним финансијским институцијама.

Министарство финансија преноси финансије Министарству грађевинарства, саобраћаја и инфраструктуре за пројекат Београдског метроа. Ово министарство ће такође пратити еколошка и социјална питања кроз редовно извештавање БМВ-а. Министарство финансија је члан Радне групе за пројекат Београдског метроа, док БМВ Радној групи подноси извештаје о текућим активностима.

• Министарство грађевинарства, саобраћаја и инфраструктуре

Министарство грађевинарства, саобраћаја и инфраструктуре обавља послове који се односе на изградњу, земљиште, урбанизам, уређење простора, утврђивање услова за изградњу. Министарство је надлежно за послове у области железничког, друмског, водног и ваздушног саобраћаја, као и за издавање употребних дозвола за инфраструктурне пројекте. Министарство је задужено за стварање услова за реализацију пројеката који се финансирају из средстава Европске уније, донација и других облика развојне помоћи.

Влада Србије је 28. јануара 2021. именовала МГСИ за финансијера грађевинских радова на систему метроа. Будући да су чланови Радне групе за пројекат Београдског метроа, редовно ће добијати извештаје о еколошким и друштвеним аспектима.

• Завод за заштиту природе Србије

Завод за заштиту природе Србије је надлежан за послове заштите природе, које се спроводи утврђивањем и вредновањем услова, појава и процеса у природи и пределу, успостављањем заштићених подручја и система праћења њихове заштите, спровођењем мера заштите природе и предела у просторним и урбанистичким плановима, пројектној документацији и програмима управљања природним ресурсима у рударству, саобраћају, пољопривреди, шумарству, лову, риболову, туризму и другим делатностима које могу имати утицаја на природу. Завод обезбеђује одрживо коришћење природних ресурса и заштићених природних добара и контролу њиховог коришћења успостављањем система праћења.

Завод је одговоран за ублажавање штетних последица по природу и унапређење заштите природе. У оквиру пројекта Београдског метроа, Завод има одговорност да пружи одговарајућа стручна мишљења и савете, промовишући најбоље праксе у очувању природе, доприносећи на тај начин ублажавању штетних последица по животну средину. Завод ће БМВ-у дати смернице и савете о избору најпогоднијих станишта за животиње. Завод је надлежан за предлагање компензационих мера, док Министарство на основу препоруке Завода доноси решење којим се обезбеђује усклађивање са циљевима заштите. Такође, он укључује и локалне самоуправе у праћење стања, заштиту и унапређење природе, које су такође један од кључних актера на пројекту Београдског метроа.

• Републички завод за заштиту споменика културе

Републички завод за заштиту споменика културе дужан је да предузима мере за заштиту и коришћење културног наслеђа, вођење регистра културног наслеђа, сарадњу са другим заводима за заштиту културног наслеђа у изради планова и

програма рада на непокретним културним добрима, проучавање непокретних културних добара и израду студија, елабората и пројеката у циљу заштите и коришћења културних добара.

Активности обухватају и спровођење мера заштите, праћење спровођења мера заштите и предлагање мера заштите, што ће бити њихова улога на овом пројекту. У случају да се открије неки археолошки налаз, Завод ће надзирати поступање са истим. Они ће такође пружити савете и смернице БМВ-у о мерама заштите археолошког налаза.

5.1.2. НИВО ГРАДА

Град Београд има кључну улогу у организовању и спровођењу важних аспеката пројекта у циљу обезбеђивања ефикасне и ефективне припреме и имплементације пројекта. У остваривању ових циљева учествују различита одељења управе Града Београда из њихове надлежности. Релевантна одељења и њихов делокруг одговорности су наведени у наставку:

•Секретаријат за јавни превоз

Секретаријат за јавни превоз је Наручилац у оквиру пројекта Београдског метроа. Законом утврђени делокруг Секретаријата обухвата: организовање, управљање и коришћење градског и приградског превоза, укључујући и превоз градском железницом, организовање јавног превоза у редовним условима, као и у случају привремених блокада путева услед грађевинских радова или одржавања. Секретаријат ће бити укључен у управљање саобраћајем током изградње, као и у одобравање планова измена у току рада.

Секретаријат надгледа рад БМВ-а, док БМВ редовно извештава Секретаријат о пројектним активностима, укључујући еколошке и социјалне. У њиховом делокругу рада је давање сагласности на измене у градском превозу током извођења радова који подразумевају измештање линија и станица јавног превоза.

•Секретаријат за саобраћај

Улога Секретаријата за саобраћај, посебно њиховог Одељења за планирање саобраћаја и урбану мобилност, веома је значајна на пројекту Београдског метроа. Секретаријат за саобраћај је надлежан за техничко регулисање саобраћаја на општинским путевима и улицама, исти успоставља ефикасан систем обезбеђења саобраћаја, омогућава безбедно и несметано одвијање саобраћаја у редовним условима, као и у време привремених блокада путева услед грађевинских радова, надлежан је за израду програма и реализације, управљање саобраћајем кроз

светлосну сигнализацију уз коришћење савремених технологија у циљу подизања нивоа безбедности и повећања проточности уличне мреже, имплементацију и развој система урбане мобилности и кампање у области саобраћаја. Секретаријат ће такође бити укључен у управљање саобраћајем током изградње, као и за одобравање планова промена у току рада. БМВ је одржао састанке са Секретаријатом у вези са привременим заузећима за ископавања и станице.

•Београдски метро и воз

Јавно комунално предузеће Београдски метро и воз је крајњи корисник пројекта Београдски метро. БМВ је основан 2018. године у циљу обављања делатности од јавног интереса за Град Београд у области градског и приградског превоза путника. Делатност БМВ обухвата организацију и реализацију на изградњи, одржавању, реконструкцији и заштити инфраструктуре метро система у граду Београду. Ово подразумева и управљање саобраћајем возова у систему метроа Београда, као и набавку и одржавање возова и станица.

БМВ активно учествује у изради предлога закона и подзаконских аката који се односе на систем метроа, праћењу и надзору реализације усвојених пројеката, као и пословима везаним за земљиште и имовину током изградње и експлоатације метро система на територији града Београда.

БМВ активно управља свим аспектима пројекта Београдског метроа, укључујући еколошке и социјалне аспекте. Њихова посвећеност је представљена у поглављу 5, док су улоге и подела одговорности детаљније представљени у поглављу 6.

•Дирекција за грађевинско земљиште и изградњу Београда

Дирекција за грађевинско земљиште и изградњу Београда је одговорна за послове у области управљања, уређења, опремања и унапређења градског грађевинског земљишта и објеката од значаја за Град Београд. Дирекција врши израду програма уређења градског земљишта и изградње објеката комуналне инфраструктуре, као и студије, анализе и конкурсе за решавање конкретних просторних, инфраструктурних и сличних питања у Граду. Дирекција припрема информације о потенцијалним локацијама, потребну документацију и елаборате за експропријацију градског земљишта за потребе Инвеститора.

Дирекција је одговорна за експропријацију земљишта и расељавање у оквиру пројекта Београдског метроа. Она ће обезбедити податке за израду Акционог плана расељавања, а сарађиваће са консултантима Акционог плана расељавања на изради овог Плана.

•Секретаријат за заштиту животне средине

Секретаријат за заштиту животне средине врши студије, анализе и друге стручне послове у вези праћења квалитета ваздуха, воде и земљишта, утицаја буке и вибрација, јонизујућих и нејонизујућих зрачења на животну средину, климатских промена, надлежан је за вођење локалног регистра извора загађивања, извештавање, израду и објављивање података, извештаја и информација о стању животне средине и спроведеним активностима, као и за едукације из области животне средине и подизање свести. Секретаријат даје оцену и сагласност на стратешку оцену процене утицаја на животну средину у планирању и коришћењу вода, шума, енергије, саобраћаја и управљања отпадом, између осталих области. Секретаријат спроводи процедуре процене утицаја на животну средину за пројекте за које грађевинску дозволу издаје Град Београд, укључујући пројекат Београдског метроа. Њихова улога је да дају сагласност на Студију за припремне радове на депоу Макиш.

•Завод за заштиту споменика културе града Београда

Делатност Завода је заштита културног наслеђа, просторних културних области, археолошких налаза, припрема услова за урбанистичке планове, спровођење мера техничког очувања. Завод је у сталној сарадњи са разним институцијама и организацијама на републичком и градском нивоу. У случају да се открије неки археолошки налаз, Завод ће надзирати поступање са истим. Они ће такође пружити савете и смернице БМВ-у о мерама заштите археолошког налаза.

•Јавно комунално предузеће Градске пијаце

ЈКП Градске пијаце задужено је за одржавање и опремање пијаца и објеката на пијацама, издавање простора на пијацама, изградњу и реконструкцију пијаца и пијачних објеката. Услед привременог измештања Скадарлијске пијаце (Бајлони) у циљу изградње Београдског метроа, улога ЈКП Београдске градске пијаце је од виталног значаја у ублажавању негативног друштвеног утицаја који могу да доживе закупци пословног простора на Скадарлијској пијаци (Бајлони) и њихови купци.

•Секретаријат за социјалну заштиту

Секретаријат је надлежан за регулисање социјалних послова и социјалних давања у Граду Београду. БМВ ће сарађивати са Секретаријатом у вези са расељавањем неформалних насеља и пружаће смернице БМВ-у када се бави потребама које могу имати расељени појединци. То се односи и на кориснике социјалних давања, социјално угрожене групе и Роме.

•Секретаријат за инвестиције

Секретаријат је одговоран за реализацију пројеката које финансира Град или путем финансијских уговора са међународним финансијским институцијама, као и за издавање лиценци и дозвола. Секретаријат финансира пијаце у граду Београду, у чијем саставу је и пијаца Скадарлија (Бајлони) која ће бити привремено измештена. Секретаријат врши израду техничке документације за премештање пијачних простора на другу локацију, а по овом питању ће сарађивати са БМВ-ом и редовно комуницирати о активностима које су у току.

•Секретаријат за инспекцију, надзор и комуникацију

Секретаријат је надлежан за вршење инспекцијског надзора и надгледања над обављањем комуналних услуга, као и за пружање услуга комуналним предузећима у областима водоснабдевања, канализације, расвете, паркинга и сл. У надлежности Секретаријата су Сервисни центар (ову услугу је пружао БЕОКОМ до марта 2023. године), Сектор за комуналну полицију и Сектор за инспекцијске послове заштите животне средине, вода и туризма, где грађани могу да поднесу своје притужбе и недоумице у вези са грађевинским радовима на пројекат Београдског метроа. БМВ ће координисати са Секретаријатом пријем и решавање притужби грађана како би се обезбедио ефикасан жалбени механизам.

5.1.3. ЛОКАЛНИ НИВО

•Градске општине

Градске општине су део територије Града Београда. Њихове надлежности локалних самоуправа утврђене су Статутом града. Градске општине Чукарица, Савски венац, Стари град и Палилула у којима ће се градити метро линија 1 фаза 1 директно су погођене пројектом Београдског метроа. Њихове надлежности су спровођење активности којима се гарантују правна заштита права и интереса, заштита и унапређење животне средине, обезбеђивање да се грађани оглашавају о питањима од значаја за њихов живот и рад и обезбеђивање правне помоћи грађанима.

Скуп одговорности додељених општинама чини их веома важним актером у фази имплементације, припреме и изградње пројекта. У контексту пројекта Београдског метроа, општине ће бити задужене за примену жалбеног механизма и координацију ангажовања заинтересованих страна на својим територијама.

Следеће општине су именовале лица задужена за комуникацију са БМВ-ом у вези са решавањем штетних друштвених утицаја које грађани и заједнице могу искусити на Пројекту београдског метроа:

Општина Чукарица – Ана Дудуковић

Општина Стари град – Мирјана Милошевић

Општина Савски венац – Тања Опсеница

Општина Палилула – Тијана Јевтић

Све упите и жалбе грађана или организација ће прикупити од стране општина и проследити Консултанту за управљање пројектом и БМВ-у ради даљег деловања или координације будућих корака.

• Невладине организације

У давању коментара и мишљења на пројектне активности могу учествовати невладине организације (НВО) и удружења грађана која делују у областима животне средине, заштите природе, климатских промена, социјалне заштите и сличних области. Њихово стручно мишљење се вреднује и уграђује у пројектне активности онолико колико технички услови дозвољавају.

• Локално становништво

На локално становништво може директно и индиректно утицати фаза припремних активности, изградње и експлоатације у оквиру Пројекта. Стога, њихово учешће кроз активности ангажовања заинтересованих страна може бити од користи за идентификацију питања и проблема у раној фази и прилагођавање пројектних активности у складу са тим. Насеља, установе, школе, вртићи, јавне зграде, приватне куће, мала и средња предузећа и компаније које послују у близини Линије 1, фаза 1, могу имати проблеме са приступом, затварањем путева, интензивном машинском активношћу која би захтевала опсежне мере заштите животне средине, здравља и безбедности и социјалног ублажавања како би се смањило негативан утицај на њихово свакодневно функционисање. Жалбени механизам и контакт особе ће бити дефинисани по општинама где становништво може да изнесе свој проблем или да поднесе упит код Извођача радова, Консултанта за управљање пројектом и БМВ-а.

5.1.4. ЗАИНТЕРЕСОВАНЕ СТРАНЕ КОЈИ СУ ОБЕЗБЕДИЛЕ ЛОКАЦИЈСКЕ УСЛОВЕ

Пројекат ће утицати и на различите институције и комунална предузећа која пружају јавне услуге грађанима. Пројектне активности могу имати негативне утицаје на грађане и субјекте који су корисници ових услуга, као и компаније које пружају услуге. У циљу ублажавања негативних утицаја, БМВ ће сарађивати са следећим компанијама:

Поред тога, у наставку је листа министарстава и јавних комуналних предузећа која су

важни партнери у свакодневном функционисању пројекта Београдски метро:

• **Министарство унутрашњих послова, Сектор за ванредне ситуације, Управа за превентивну заштиту**

• **Министарство заштите животне средине**, као примарни државни орган који надзире различите послове заштите животне средине, надлежно је за издавање дозвола, дефинисање услова заштите животне средине у пројектима просторног планирања и изградње и успостављање услова за приступ и реализацију пројекта. Министарство пољопривреде, шумарства и водопривреде, Републичка дирекција за воде, имају надлежност над интегрисаним управљањем водним ресурсима, политиком вода, вишенаменским коришћењем вода, режимом вода, заштитом и одржавањем водозащитних мера.

• **Министарство одбране, Сектор за материјалне ресурсе, Управа за инфраструктуру,**

• **"Електродистрибуција Србије"** доо Београд (Филијале: Електродистрибуција Београд центар, Електродистрибуција Баново Брдо),

• **Телекомуникационо предузеће „Телеком Србија“ АД Београд** (Дирекција за технологију, Сектор за мрежне операције, Служба за планирање и изградњу мреже Београд),

• **SBB - Српске кабловске мреже, Београд,**

• **"Беогаз" доо Београд,**

• **"Електро mreжа Србије" ад Београд,**

• **"Инфраструктура железнице Србије" ад Београд,**

• **"СЕТИН" доо Београд,**

• **ЈП Путеви Србије, Београд,**

• **ЈП „Путеви Београда“, Београд,**

• **ЈКП „Јавно осветљење“, Београд,**

• **ЈКП Београдске електране, Београд,**

• **ЈП „Србијагаз“, Нови Сад,**

- **ЈКП „Зеленило Београд“**, Београд, управља и унапређује зелене површине у Београду, обављајући послове одржавања, уређења и планирања постојећих и нових површина, укључујући паркове, путно зеленило и тргове,

- **ЈКП „Градска чистоћа“**, Београд,

- **ЈП „Србијашуме“**, Београд, има законску обавезу за обављање делатности у шумарству, укључујући гајење, одржавање и обнову. Предузеће такође пружа стручне саветодавне услуге, управља заштићеним подручјима и риболовним зонама, врши израду програма управљања, спроводи истраживања и учествује у иницијативама које се односе на шумарство,

- **ЈКП „Београдски водовод и канализација“**.

Наведена комунална предузећа која управљају и одржавају разна јавна комунална предузећа из своје надлежности у Граду Београду имају одређена права и обавезе приликом изградње нових објеката, а у складу са Законом. Њихово учешће почиње у фази израде планске документације и траје до завршетка изградње објекта. У фази израде пројектне документације издају услове о начину поступања са својим прикључцима на које је утицала изградња новог објекта, издају услове за изградњу нових комуналних објеката који ће се користити у новом објекту или другим објектима; по издавању услова, Пројектанти, односно Наручиоци су дужни да прибаве сагласност на комуналне пројекте; у току изградње Извођач је дужан да обавести јавна комунална предузећа чији се комунални објекти измештају или граде, како би могли да обезбеде кориснички надзор у току изградње. Уколико у току извођења радова Извођач наиђе на водове који нису уврштени у Катастар подземних водова, па стога нису предмет пројектне документације, Извођач је дужан да о томе обавести надлежно јавно комунално предузеће и да даље поступи у складу са њиховим упутствима. Из свега претходно наведеног може се закључити да је улога јавних комуналних предузећа од великог значаја и да изградња новог објекта може утицати на снабдевање потрошача услед планираног или непланског престанка снабдевања у току извођења радова.

5.2. РАЊИВЕ ГРУПЕ

У рањиве групе спадају следеће категорије: домаћинства и појединци са ниским примањима, млади, деца без родитељског старања, самохрани родитељи, породице са више деце, самачка домаћинства, особе старије од 65 година, особе са инвалидитетом, ратни ветерани и/или чланови њихових породица, цивилни инвалиди рата, избегла и интерно расељена лица, припадници ромске популације и других рањивих група. Такве групе често имају право на различите облике финансијске подршке, примање социјалних давања и помоћи у природи, као што су храна, школски прибор и енергетска помоћ.

Према подацима Републичког завода за социјалну заштиту, учешће корисника социјалне заштите у укупном становништву општине Чукарица износи 8,2%, док је на Палилули 7,8%, што је више од удела корисника на нивоу Града Београда (6,7%). У Старом граду и Савском венцу то учешће је мање (5,8% и 5,5% респективно). Ови подаци обухватају лица или домаћинства која користе различите облике новчане помоћи, али и кориснике резиденцијалних установа (за децу без родитељског старања, за особе са сметњама у развоју или стара лица), хранитељских и породичних установа, разних дневних центара и др. Удео корисника искључиво новчане помоћи у укупном становништву знатно је мањи, и то: на Чукарици – 1,5%, на Палилули – 1,1% (исто као и на нивоу града Београда), док је на Старом граду и у Савском венцу - 0,4%.

Удео особа са оштећењем вида и покретљивости у укупном становништву у свакој општини је прилично конзистентан, док је удео особа са оштећеним слухом у општини Палилула већи него у остале три општине. Детаљи су представљени у Табели 3 у даљем тексту.

Табела 3 Особе са инвалидитетом према врсти оштећења (учешће у становништву), у четири општине, 2011. године

	Општина	Савски венац	Стари Град	Палилула
Оштећења вида	2,01%	2,06%	2,07%	2,50%
Оштећења слуха	1,24%	1,31%	1,38%	3,70%
Поремећаји покретљивости	3,23%	3,65%	3,70%	3,54%

Поред тога, пројекат Београдски метро предвиђа физичко и економско измештање, које ће утицати на живот лица и предузећа погођених пројектом. Како би ублажио негативне утицаје и обезбедио најбољу могућу компензацију, БМВ је израдио Акциони план расељавања (RAP).

6. ПРОГРАМ АНГАЖОВАЊА ЗАИНТЕРЕСОВАНИХ СТРАНА

Програм ангажовања заинтересованих страна представља значајну компоненту документа за који се очекује да помогне у ангажовању свих заинтересованих страна у пројекту и на тај начин помогне да пројекат постане одржив и инклузиван. План ангажовања заинтересованих страна ће такође подржати ангажовање рањивих група становништва које се суочавају са препрекама да директно учествују у ангажовању из друштвених, економских или политичких разлога. Важно је имати на уму да је имплементација Плана ангажовања заинтересованих страна динамичан процес и да се неке заинтересоване стране и њихови интереси могу променити током времена, па ће стога овај план бити ажуриран у складу са тим.

Главни циљеви активности ангажовања заинтересованих страна су информисање, објављивање и консултације о различитим пројектним документима и активностима у раној фази како би се успоставио дијалог са релевантним заинтересованим странама од планирања пројекта до фазе имплементације и рада.

Главне активности ангажовања у овој фази развоја пројекта укључују ангажовање на изради Студије процене утицаја на животну средину и социјална питања и објављивање нацрта ове Студије и пратећих планских докумената, укључујући овај План ангажовања заинтересованих страна.

Ангажман за израду Студије процене утицаја на животну средину и социјална питања укључује састанке са различитим заинтересованим странама за прикупљање података, као и за разумевање њихових ставова, забринутости, питања, итд. у вези са Пројектом, који треба да се угради и обради у Студији. Ове састанке спроводи БМВ, уз помоћ консултаната ESIA где је то потребно.

Када буде израђен нацрт Студије процене утицаја на животну средину и социјална питања, биће објављен на веб страници БМВ-а, као и путем других релевантних медија. Град Београд и БМВ, уз помоћ општинских представника, планирају да организују састанке како би представили нацрт ESIA локалним заједницама/насељима дуж отиска пројекта, као и другим групама заинтересованих страна, поред прикупљања њихових питања и сугестије, које ће бити инкорпориране у коначни ESIA документ. Као што је до сада разговарано са представницима општина, они су на располагању за одржавање састанака у просторијама које се обично користе за јавне консултације. Очекује се да ће на општини Чукарица бити организовано неколико састанака на више локација, будући да је број станица које ће бити изграђене највећи, укључујући и депо у Макишком пољу. У остале три општине очекује се да би један састанак по општини био адекватан како би се обезбедило присуство свих заинтересованих грађана. На основу повратних информација добијених од различитих заинтересованих страна, теме које ће бити обрађене на овим састанцима обухватају следеће:

- Разлог за изградњу метро линије и очекивана добит за становнике и посетиоце Београда, укључујући и начин на који ће метро бити интегрисан са другим видовима

јавног превоза;

- Тачне локације метро станица и подручја градилишта;
- Нетехничку презентацију грађевинских активности које ће бити предузете, као и начин организовања изградње;
- Временски оквир изградње и почетка рада;
- Очекивани утицаји у погледу животне средине и социјалних питања, предложене мере ублажавања и повратне информације од учесника о документу ESIA;
- Жалбени механизам, односно где и како се жалбе могу поднети и шта се може очекивати у смислу одговора (ко ће одговорити, у ком временском року, итд.).

Град Београд ће такође сарађивати са БМВ-ом како би био домаћин циљаног састанка са невладиним организацијама, у сврхе разговора о утицајима на животну средину и социјална питања у оквиру Пројекта. По потреби се могу организовати и други појединачни састанци заинтересованих страна.

Детаљи о овим јавним расправама биће јавно објављени путем релевантних медија, укључујући интернет страницу БМВ-а, саопштења локалне заједнице и на друге уобичајене начине, када постану познати, а најмање две недеље пре било каквог догађаја. БМВ ће послати позиве заинтересованим странама за састанке са појединачним групама заинтересованих страна (циљане консултације). Сви састанци са заинтересованим странама биће регистровани у Дневнику ангажовања заинтересованих страна (Прилог 2).

Поред свега наведеног, реализоваће се и законски обавезан ангажман у вези са националном Проценом утицаја на животну средину, као и другим пројектним документима. Информације о овим догађајима, укључујући и јавне расправе, биће и даље доступне путем медија и сајта Града Београда (<https://www.beograd.rs>). Наредна очекивана јавна расправа планирана је крајем септембра или почетком октобра 2021. године, у вези са нацртом Плана генералне регулације шинских система у Београду, са елементима детаљне разраде за прву фазу метро Линије 1. Процена утицаја на животну средину за депо метроа у Макишком пољу је доступна, након чега ће се спровести процес правног објављивања и јавне расправе.

6.1. СТРАТЕГИЈА ОБЈАВЉИВАЊА

Правовремено објављивање релевантних информација о пројекту омогућава заинтересованим странама да разумеју ризике, утицаје и могућности пројекта. Објављивање докумената такође омогућава заинтересованим странама да буду информисани о пројектним плановима, акцијама, фазама и процесима, дајући им прилику да дају коментаре и повратне информације.

Нацрти Процене утицаја на животну средину и социјална питања, Нетехничког сажетка, Плана ангажовања заинтересованих страна и Акционог плана расељавања биће израђени и објављени на енглеском и српском језику и остаће отворени за коментаре заинтересованих страна 30 дана на следећим сајтовима:

- БМВ: bgmetro.rs.
- Свих општина погођених пројектом

Објављивање ће обухватити:

- Кратак опис пројекта;
- Одговарајући нацрт докумената;
- Начине подношења коментара и повратних информација;
- Кључне рокове.

Релевантне заинтересоване стране (идентификоване у одељку 5.1 овог документа) ће бити обавештене службеним писмом и/или електронском поштом да су наведени документи обелодањени, како им се може приступити и како се њихови коментари, питања и упити могу доставити БМВ-у.

Када буду усвојени, Процена утицаја на животну средину и социјална питања, Нетехнички сажетак, План ангажовања заинтересованих страна и Акциони план расељавања биће постављени на веб-сајт БМВ-а и интернет сајтове свих општина погођених пројектом до званичног завршетка Пројекта. Правни стручњаци и стручњаци за животну средину у оквиру Пројекта ће одмах по доласку размотрити коментаре на сву објављену документацију. Главни коментари ће бити укључени у коначну верзију докумената и објављени на сајтовима БМВ-а и општина погођених пројектом.

Према „Одлуци о оснивању Јавног комуналног предузећа за изградњу и обављање превоза путника метроом и развој градске железнице у Београду, Службени лист града Београда 88/18 и 32/19“, основано је предузеће ЈКП Београдски метро и воз, коме су поверени послови из члана 4. предметне одлуке, послови од општег интереса за Град Београд. У складу са наведеним, ЈКП „Београдски метро и воз“ издаје саобраћајно-техничке услове у вези са функционисањем јавног превоза приликом израде:

- планске документације (просторни и урбанистички планови),
- урбанистичко-техничке документације (урбанистички пројекти, идејни пројекти и др.)
- услова за издавање локацијских услова за израду техничке документације.

У оквиру Плана генералне регулације шинских система у Београду са елементима

детаљне разраде за прву фазу прве линије метроа (Сл. лист града Београда 102/21 и 6/2023) дефинисан је коридор од 100 m (50 m са леве и десне стране трасе метроа) у циљу одређивања планске зоне за изградњу метроа, обезбеђења флексибилности у будућој изради Идејног пројекта, као и омогућавању евентуалне измене трасе метроа.

У складу са чланом 8, 8а и 8б Закона о планирању и изградњи („Службени гласник Р“ бр. 72/2009, 81/2009 – испр., 64/2010 – одлука УС, 24/2011, 121/2012, 42 /2013 - Одлука УС, 50/2013, - Одлука УС, 98/2013 - Одлука УС, 132/2014, 145/2014, 83/2018, 31/2019, 37/2019 - други закон, 9/2020, 52 / 2021 и 62/2023), и члана 26 Закона о метроу и градској железници („Службени гласник РС“ бр. 52/2021), ЈКП Београдски метро и воз, као носилац јавних овлашћења, има обавезу да, на захтев Секретаријата за послове урбанизма и грађевинарства, односно Министарства грађевинарства, саобраћаја и инфраструктуре, у поступку издавања локацијских услова по јединственој процедури, прописује услове за пројектовање и прикључење објеката, паралелно одвијање и укрштање линијске инфраструктуре са трасом метроа, легализацију изграђених објеката у заштитној зони система метроа и др.

Закон о метроу и градској железници дефинише следеће:

- зона заштите система метроа је површина: са обе стране линије метроа ширине 25 m, рачунајући од осе крајњег колосека, односно спољне ивице конструкције објекта метроа, испод трасе у ширини; од 5 m и изнад конструкције подземног објекта метроа од објекта до површине земље. Заштитна зона обухвата и копнени простор станичног подручја, који обухвата све објекте, инсталације и приступне путеве;
- инфраструктурна зона система метроа је зона са обе стране линије метроа ширине 5 m мерено од осе крајњег колосека за надземне деонице, односно простор ширине 4 m мерено од спољне ивице конструкције метро објекта за подземне деонице;

У складу са наведеним, ЈКП Београдски метро и воз се обавезује да, дефинисањем посебних услова за изградњу и извођење радова, заштити инфраструктуру метроа од непланске изградње у заштитној зони метроа и на тај начин гарантује њену безбедност од оштећења и угрожавања самих путника и запослених у метроу. Такође, о овим ограничењима грађани су информисани кроз процес усвајања планске документације путем јавног увида и јавних расправа (видети Табелу 2).

У циљу смањења ограничења изградње објеката у заштитној зони метроа, где год је то могуће, траса метроа је пројектована у коридорима улица и зелених површина. Такође, не постоји потпуна забрана изградње у зони заштите метроа, али се на основу дубине тунела, геолошких карактеристика тла и планираних габарита објекта и његове удаљености од инфраструктуре метроа врши стручна процена од стране запослених у ЈКП Београдски метро и воз, као и EGIS-а, а дефинисани су и могући додатни услови и ограничења за обезбеђење стабилности тунела метроа и планираног објекта.

С обзиром на то да изградња објеката у зони метроа може довести до могућих ограничења за власнике објеката и парцела, евидентно је да власници некретнина и

сами инвеститори имају користи од изградње метроа у близини својих парцела, будући да постојање метроа у одређено подручје града доводи до повећања вредности некретнина, развоја привредне активности и прилива нових инвестиција.

6.2. ЈАВНЕ КОНСУЛТАЦИЈЕ

Јавне консултације ће се одржавати на сталној основи као део процеса ангажовања грађана током пројектног циклуса. Јавне консултације ће бити организоване пре почетка грађевинских радова и током реализације пројекта у свим општинама које су директно погођене пројектом. Јавне консултације ће представљати драгоцену средство за информисање јавности и добијање повратних информација и јавног мњења о питањима и проблемима који погађају грађане и локална предузећа. Више детаља о времену и динамици јавних расправа представљено је у поглављу 6.4 у Табели 4 овог Плана ангажовања заинтересованих страна.

Јавне консултације ће обухватити кључне теме, посебно у вези са питањима сметњи, као што су саобраћај, затварање путева, бука, вибрације током изградње станица и шахтова, као и о свим забринутостима које људи имају у вези са фазом рада, као што су бука, вибрације, безбедносна питања. Током јавних расправа грађани ће бити упознати са процедурама жалбеног механизма.

Динамика организовања јавних расправа зависиће од динамике грађевинских радова. У областима у којима су радови у току могу бити чешће консултације на недељном или месечном нивоу. У областима у којима радови још нису започети, али су исте индиректно погођене пројектом, у комуникацији са општинама и одговорним лицима за сарадњу са заједницама, биће донете одлуке о динамици јавних расправа на тромесечном и полугодишњем нивоу. Информације о јавним расправама биће постављене на сајтовима БМВ-а и општина погођених пројектом, као и на информативним таблама општина.

Поред тога, јавне консултације одржане пре почетка извођења грађевинских радова ће се бавити и темом стварних и потенцијалних утицаја на објекте културног наслеђа (локација фабрике Стара шећерана, Железничке станице и локације на станици Трг Републике укључујући измештање споменика Васе Чарапићу) у општинама у којима се налази културно наслеђе. Консултације ће се користити за откривање потенцијалног утицаја и планиране стратегије ублажавања, као и за добијање повратних информација о овој теми од грађана.

6.3. ДРУГЕ МЕТОДЕ АНГАЖОВАЊА

- **Информативне табле.** На информативним таблама општина биће постављене информације везане за Пројекат, релевантне за сваку фазу имплементације Пројекта.
- **Дописи.** Дописи ће бити инструмент који се користи да би се олакшао процес имплементације Пројекта кроз добру сарадњу између субјеката за

имплементацију и других заинтересованих страна.

- **Извештаји.** Извештаји ће се користити за праћење имплементације Пројекта и информисање главних заинтересованих страна Пројекта. Извештаји о праћењу еколошких и социјалних аспеката који садрже информације о спроведеним и планираним еколошким и социјалним мерама Пројекта биће објављени годишње на сајту БМВ-а и општина. Штампани извештаји ће бити доступни у општинама где ће бити успостављен шалтер за информације у вези са активностима и информацијама у погледу пројекта Београдског метроа.
- **Интернет страница БМВ.** БМВ ће објавити релевантне пројектне документе на својој интернет страници. Процедуре које се односе на решавање жалби биће објављене на интернет страници БМВ-а како би се осигурала потпуна транспарентност.
- **Електронска пошта.** Олакшава комуникацију између субјеката за имплементацију и релевантних институција у решавању питања и жалби
- **Жалбени механизам.** За Пројекат ће бити успостављен наменски жалбени механизам. Заинтересоване стране ће моћи анонимно да их подносе.
- **Дневник жалби**- ту се жалбе, укључујући оне достављене директно или путем интернета, евидентирају (укључујући жалбе достављене поштом или писаним путем), одржавају, прате и решавају кроз базу података.

6.4. МАТРИЦА АНГАЖОВАЊА ЗАИНТЕРЕСОВАНИХ СТРАНА

Табела 4. Матрица ангажовања заинтересованих страна

	Група/подгрупа заинтересованих страна	Врста и начин комуникације	Временски оквир	Одговорност за имплементацију	Главне теме од интереса и за расправу
1.	Лица погођена експропријацијом у оквиру Пројекта				
1.1	<p>Власници и корисници земљишта и објеката који ће бити легално стечени (експроприсани) за Пројекат (стамбени и нерезиденцијални).</p> <ul style="list-style-type: none"> - Лица која ће можда морати да буду физички расељена - Предузећа, приватна и јавна - Власници других нестамбених објеката или само земљиште погођено пројектом 	<p>Директна комуникација телефоном и писаним путем, појединачни састанци</p> <p>Састанци фокус група (израда ESIA)</p>	<p>Макишко поље (општина Чукарица), у току</p> <p>Остала експропријација – биће размотрено</p> <p>септембар 2021.</p>	<p>Беоланд (Сектор за правне послове) Одељење за имовинска и правна питања (у одговарајућој општини) Правна служба БМВ-а</p> <p>БМВ уз помоћ ESIA консултаната</p>	<ul style="list-style-type: none"> - Израда Акционог плана расељавања, уколико је релевантно - Процес и поступак експропријације или административни пренос земљишта у јавном власништву, где је релевантно - Износ накнаде за земљиште и имовину - Накнада у природи (замена имовине) - Време компензације / расељавања / експропријације земљишта и имовине - Додатна помоћ при расељавању / обнављању средстава за живот - Жалбени механизам
1.2	<p>Становници потенцијално погођених неформалних објеката / неформалних насеља, неформални корисници земљишта погођеног пројектом</p>	<p>Састанци фокус група (израда ESIA)</p> <p>Директна комуникација телефоном и писаним путем, појединачни састанци</p>	<p>септембар 2021.</p> <p>Биће размотрено</p>	<p>БМВ уз помоћ Секретаријата за социјална питања и консултаната ESIA, уколико је потребно</p> <p>Релевантни сектори Града и општина</p>	<ul style="list-style-type: none"> - Израда Акционог плана расељавања, уколико је релевантно - Помоћ за легализацију објекта, уколико је могуће - Надокнада у новцу или у природи (замена имовине) - Време компензације / расељавања / експропријације земљишта и имовине - Додатна помоћ при расељавању / обнављању средстава за живот - Жалбени механизам

	Група/подгрупа заинтересованих страна	Врста и начин комуникације	Временски оквир	Одговорност за имплементацију	Главне теме од интереса и за расправу
1.3	Делатност која ће морати да буде привремено измештена током изградње (Бајлони пијаца)	<p>Попис предузећа који спроводи ЈКП Зелене пијаце</p> <p>Директна комуникација телефоном и писаним путем, појединачни састанци</p>	<p>У току</p> <p>Биће размотрено</p>	ЈКП Зелене пијаце	<ul style="list-style-type: none"> - Израда LRP, уколико је релевантно - Процес и процедура расељавања, уговори - Могућности привременог расељавања - Временски оквир (расељавање и повратак на пијаце) - Додатна помоћ при расељавању / обнављању средстава за живот - Жалбени механизам
2.	Лица који бораве или раде у близини грађевинских локација	<p>Састанци фокус група (израда ESIA) – пијаца Панчевачки мост</p> <p>Објављивање Студије о процени утицаја на животну средину и социјална питања</p> <p>Јавне консултације за представљање Пројекта</p> <p>Саопштења за медије</p> <p>Огласи у зградама или летци</p>	<p>септембар 2021.</p> <p>новембар 2021. године</p> <p>Пре почетка извођења грађевинских радова на свакој локацији</p>	<p>БМВ уз помоћ ESIA консултаната</p> <p>БМВ Представници/сектор и Града ангажовани на пружању информација јавности</p> <p>Извођач радова</p>	<ul style="list-style-type: none"> - Кључне карактеристике пројекта (локације, временски рокови, планови изградње, главни налази ESIA и мере ублажавања) - Очекиване грађевинске сметње укључујући приступ имовини и паркингу, буку, прашину итд., као и предвиђене мере ублажавања - Мере помоћи за обнављање средстава за живот (у случају губитка посла), уколико је релевантно - Жалбени механизам
3.	Људи који живе или раде изнад подземне линије метроа	<p>Саопштења за медије</p> <p>Огласи у зградама или летци</p>	<p>Пре и током спровођења активности</p>	<p>БМВ Представници/сектор и Града ангажовани на пружању информација јавности</p>	<ul style="list-style-type: none"> - Процена конструкција, пре почетка активности - Опције компензације за било какву штету (власници имовине погођене пројектом)

	Група/подгрупа заинтересованих страна	Врста и начин комуникације	Временски оквир	Одговорност за имплементацију	Главне теме од интереса и за расправу
					<ul style="list-style-type: none"> - Утицаји на спровођење активности (вибрације, бука) и мере ублажавања - Жалбени механизам
4.	Јавност (људи који бораве у или посећују Београд)				
4.1	Корисници путева и јавног превоза који ће бити погођени пројектом током изградње и експлоатације	Саопштења за медије	Пре измена у управљању саобраћајем и у јавном превозу	БМВ Представници/сектор и Града ангажовани на пружању информација јавности	<ul style="list-style-type: none"> - Информација о привременим и трајним изменама у управљању саобраћајем и јавном превозу, које произилазе из Пројекта - Жалбени механизам
4.2	Корисници будућег метроа	Интернет страница БМВ Саопштења за медије	У току	БМВ Представници/сектор и Града ангажовани на пружању информација јавности	<ul style="list-style-type: none"> - Анализиране алтернативе, изводљивост линије метроа и очекиване користи - Тачне локације станица метроа и повезаност са другим средствима јавног превоза - Организација метро станица и паркинг простора - Напредак изградње и очекивани почетак рада - Цена карата и начин куповине, за различите категорије путника - Приступачност особама са потешкоћама у кретању - Жалбени механизам
5.	Цивилно друштво				
5.1	Организације заинтересоване за питања у вези са еколошким и	Објављивање Студије о процени утицаја на животну средину и социјална питања	септембар 2021.	Представници Града Београда БМВ	<ul style="list-style-type: none"> - Очекивани еколошки и друштвени утицаји Пројекта и мере ублажавања - Анализиране алтернативе, изводљивост линије метроа и очекиване користи

	Група/подгрупа заинтересованих страна	Врста и начин комуникације	Временски оквир	Одговорност за имплементацију	Главне теме од интереса и за расправу
	друштвеним аспектима у оквиру Пројекта ⁶	Састанак за представљање ESIA			
5.2	Ловачко удружење Чукарица, активно у Макишком пољу	Састанак фокус групе	септембар 2021.	БМВ уз помоћ ESIA консултаната	<ul style="list-style-type: none"> - Губитак ловишта и пратећи утицаји - Мере ублажавања, уколико је потребно
6.	Локалне власти				
6.1	Град Београд (СоВ), Кабинет градоначелника и Скупштина	Службена преписка и редовни састанци	У току	Представници Града БМВ	<ul style="list-style-type: none"> - Израда пројекта и напредак изградње - Кључне забринутости и проблеми, мере за њихово решавање и одговорна лица
6.2	Општине на које Пројекат директно утиче: <ul style="list-style-type: none"> - Чукарица - Савски венац - Стари Град - Палилула 	Службена преписка и редовни састанци Јавне консултације у свим општинама са локалним становништвом, власницима предузећа, НВО	У току 1 месец пре почетка извођења грађевинских радова Недељно у општинама где су у току радови на станицама и шахтовима Тромесечно/п олугодишње у општинама које представљају	БМВ БМВ РМС (Консултант за управљање пројектом) Извођач радова Одговорно лице за сарадњу са заједницом	<ul style="list-style-type: none"> - Очекивани еколошки и друштвени утицаји Пројекта и мере ублажавања - Детаљне информације о току пројекта (локације изградње, организација и рокови изградње, питања здравља и безбедности, измене у управљању саобраћајем) - Ангажовање са локалним становништвом и делатностима на територији општине и примљена повратна информација (жалбе, састанци, саопштења, итд.) - Разговори о питањима сметњи, као што су саобраћај, затвореност путева, бука, приступ и мобилност током изградње станица и шахтова, - све забринутости које људи могу имати у вези са фазом рада, као што су бука, вибрације, безбедносни проблеми, - Објашњавање процедуре жалбеног механизма на нивоу пројекта,

	Група/подгрупа заинтересованих страна	Врста и начин комуникације	Временски оквир	Одговорност за имплементацију	Главне теме од интереса и за расправу
		<p>Јавне консултације у вези са утицајима на објекте културног наслеђа (локација фабрике Стара шећерана, Железничке станице и локације на станици Трг Републике укључујући измештање споменика Васи Чарапићу)</p> <p>Плакати са информацијама о текућим сметњама на информативним таблама у општинама и на лицу места</p>	<p>суседне општине у којима су радови у току</p> <p>Пре почетка извођења грађевинских радова</p> <p>Редовно ажурирање током грађевинских радова</p>	<p>БМВ РМС (Консултант за управљање пројектом)</p> <p>Извођач радова</p>	<p>- Пријем повратних информација и мишљење јавности о решењима у питањима која утичу на животну средину, здравље и безбедност заједнице, социјалне аспекте, техничке аспекте.</p>
6.3	Градска управа, Секретаријати Заводи, Дирекције, државна предузећа итд.:	ESIA припремни састанци	У току	Представници Града Београда	Детаљне информације о конкретним питањима од значаја за управу, секретаријат, заводе, итд. Тренутно су кључна питања:

	Група/подгрупа заинтересованих страна	Врста и начин комуникације	Временски оквир	Одговорност за имплементацију	Главне теме од интереса и за расправу
	<ul style="list-style-type: none"> - Беоланд - Сервисни центар Секретаријата за социјалну заштиту града Београда - Секретаријат за инвестиције - Секретаријат за саобраћај - Секретаријат за јавни превоз - Секретаријат за заштиту животне средине - Секретаријат за инспекцију, надзор и комуникацију, - Урбанистички завод Београда, - Јавна комунална предузећа основана од стране Града Београда, - "Електродистрибуција Србије" доо Београд (Филијале: Електродистрибуција Београд центар, Електродистрибуција Баново Брдо), - Предузеће за телекомуникације „Телеком Србија“ АД Београд (Дирекција за технологију, Сектор за мрежне операције, 	Службена преписка и састанци по потреби		БМВ, уз помоћ консултаната ESIA где је то потребно	<ul style="list-style-type: none"> - Беоланд – напредак у експропријацији земљишта и имовине (Макишко поље) - –Сервисни центар града Београда – успостављање система сарадње на решавању жалби током изградње - Секретаријат за социјална питања – потреба за расељавањем било каквих неформалних насеља за Пројекат и начин реализације - Секретаријат за инвестиције – утицаји на Пијацу Скадарлија (Бајлони) и будући планови њене реконструкције - Секретаријат за саобраћај – управљање саобраћајем током изградње (и планови измена у току рада) - Секретаријат за јавни превоз - управљање саобраћајем током изградње (и планови измена у току рада) - Секретаријат за заштиту животне средине - праћење квалитета фактора животне средине (ваздух, вода, земљиште, бука) - Јавна комунална предузећа Града Београда су одговорна за пружање комуналних услуга и локацијских услова - Сарадња са надлежним комуналним предузећима и комуналним службама у решавању жалби на свакодневно функционисање грађана и привреде - Размена мишљења и координација решавања жалби везаних за јавне услуге у прекиду услед грађевинских радова

	Група/подгрупа заинтересованих страна	Врста и начин комуникације	Временски оквир	Одговорност за имплементацију	Главне теме од интереса и за расправу
	услуге планирања и изградње мреже Београд), <ul style="list-style-type: none"> - СББ - Српске кабловске мреже, Београд, - "Беогаз" доо Београд, - "Електромрежа Србије" ад, Београд, - „Инфраструктура железнице Србије“ АД Београд, - "СЕТИН" доо Београд, - ЈП Путеви Србије, Београд, - ЈП „Путеви Београда“, Београд, - ЈКП „Јавно осветљење“, Београд, - ЈКП Београдске електране Београд, - ЈП „Србијагаз“, Нови Сад, - ЈКП „Зеленило Београд“, Београд, - ЈКП „Градска чистоћа“, Београд, - ЈП „Србијашуме“, Београд, - ЈКП „Београдски водовод и канализација“. 				
6.4	Јавна комунална предузећа Града, укључујући: <ul style="list-style-type: none"> - Зелене пијаце 	Службена преписка и	У току	Представници Града Београда	Детаљне информације о конкретним питањима од значаја за ЈКП. Тренутно, кључна питања су следећа:

	Група/подгрупа заинтересованих страна	Врста и начин комуникације	Временски оквир	Одговорност за имплементацију	Главне теме од интереса и за расправу
	<ul style="list-style-type: none"> - Београдски водовод и канализацију - Зелене површине (паркови) - Паркинг сервис 	састанци по потреби		БМВ, уз помоћ консултаната ESIA где је то потребно	<ul style="list-style-type: none"> - Зелене пијаце – утицаји изградње на Бајлонијеву пијацу (потреба расељавања) и усклађивање са плановима Града за њену реконструкцију - Зелене површине и паркови – утицаји на јавне просторе којима управља ЈКП, током изградње - Паркинг сервис – утицаји на градске паркинг локације - Београдски водовод и канализација
7.	Републички органи - министарства, агенције, заводи, итд., укључујући: <ul style="list-style-type: none"> - Министарство грађевинарства, саобраћаја и инфраструктуре - Министарство финансија - Завод за заштиту споменика културе Србије - Министарство унутрашњих послова, Сектор за ванредне ситуације, Управа за превентивну заштиту, - Министарство заштите животне средине, - Агенција за заштиту животне средине - Министарство пољопривреде, 	Службена преписка и састанци по потреби	У току	Представници Града Београда БМВ	<ul style="list-style-type: none"> - Прибављање информација релевантних за израду ESIA и других пројектних докумената, у надлежности дотичне институције - Издавање релевантних услова и дозвола - Праћење и прегледи

	Група/подгрупа заинтересованих страна	Врста и начин комуникације	Временски оквир	Одговорност за имплементацију	Главне теме од интереса и за расправу
	шумарства и водопривреде, Републичка дирекција за воде, - Министарство одбране, Сектор за материјалне ресурсе, Управа за инфраструктуру.				
8.	Медији	Изјаве за штампу и конференције	У току	Представници Града Београда БМВ	<ul style="list-style-type: none"> - Опис пројекта и користи - Рокови за реализацију пројекта - Најава предстојећих догађаја објављивања и јавних расправа - Ажурирања напретка пројекта
9.	Финансијске институције	Званична преписка и састанци	Биће размотрено	Ресорна министарства Представници Града Београда БМВ	<ul style="list-style-type: none"> - Пројектно финансирање - Усклађеност са релевантним политикама и стандардима у погледу заштите животне средине и социјалних питања - Праћење и извештавање у вези са заштитом животне средине и социјалним питањима

7. ЖАЛБЕНИ МЕХАНИЗАМ НА НИВОУ ПРОЈЕКТА

БМВ ће успоставити Жалбени механизам на нивоу пројекта (GRM), који ће се састојати од Централне службе за повратне информације (CFD) којом управља БМВ. Централна служба за повратне информације (CFD) биће успостављена пре почетка било каквих активности у оквиру Пројекта како би се управљало и на одговарајући начин одговарало на жалбе и упите.

Главна база података жалби и комуникација са јавношћу налази се у БМВ-у. БМВ, уз подршку Консултанта за управљање пројектом, биће одговоран за свеукупну администрацију жалби, док ће лица одговорна за сарадњу са заједницом представљати локалну тачку за пријем жалби и потврду пријема жалби локалним путем, које успостављају и којима управљају локалне самоуправе (општине погођене пројектом) са представницима кључних заинтересованих страна (тј. представника БМВ-а, представника општине и представника јавних предузећа Града).

Након почетка извођења грађевинских радова, Извођач ће такође успоставити процедуру жалбеног механизма на нивоу пројекта која ће бити доступна грађанима. Извођач радова ће израдити План управљања жалбама који ће садржати план Извођача за решавање жалби на Пројекту. Током фазе извођења грађевинских радова, грађани и институције могу своје жалбе и упите упутити Извођачу или лицима одговорним за сарадњу са заједницом, као и БМВ-у и Консултанту за управљање пројектом.

Решавање жалби појединаца или организација представља значајну компоненту управљања пројектним ризицима, као и код стратегија за ублажавање. Жалбени механизам представља важан механизам повратних информација који може побољшати утицај пројекта и благовремено одговорити на забринутости и жалбе страна погођених пројектом у вези са еколошким и друштвеним учинком пројекта.

Циљ Жалбеног механизма на нивоу пројекта је да представља ефикасан алат за рану идентификацију, процену и решавање жалби, служећи као механизам за управљање пројектним ризиком и јачање одговорности према корисницима. Жалбени механизам игра улогу механизма повратних информација који може побољшати утицај пројекта и ублажити нежељене утицаје. Овај механизам ће бити доступан заинтересованим странама у пројекту и другим погођеним странама како би доставили питања, коментаре, сугестије и/или жалбе и да дају било који облик повратних информација о свим активностима које се финансирају кроз Пројекат. Овај Жалбени механизам обухвата и запослене и незапослене (нпр. лица погођена пројектом и друге релевантне заинтересоване стране).

Поштујући већ доступне законске процедуре за подношење жалби, БМВ ће спровести додатне мере како би осигурао да се свим питањима, жалбама и сугестијама у вези са

Пројектом управља у складу са најбољом међународном праксом. Подношење коментара или жалби БМВ-у или Граду Београду не спречава појединце и организације да потражују судске или административне лекове у складу са законима и прописима Републике Србије.

У овој фази израде Пројекта, свим питањима и жалбама управља БМВ, међутим, очекује се када изградња почне, да ће можда бити потребно укључити и друге заинтересоване стране у управљање жалбама, на пример општине у којима се изводе радови, као и консултанте и извођаче ангазоване на Пројекту. Поред тога, сарадња са различитим одељењима и јединицама управе Града Београда који су задужени за пружање различитих јавних услуга, као што су комуналне службе, комунална предузећа, комунална полиција, јавни превоз, инспекције итд., биће од кључног значаја за обезбеђивање благовременог и ефикасног решавања жалби које могу настати као последица грађевинских радова, прекида и привремених ограничења.

Постојаће Дневник жалби на нивоу пројекта који ће одржавати Извођач радова, а надзор ће вршити Консултант за управљање пројектом. Међутим, грађани и институције своје жалбе и упите могу усмерити и директно ка БМВ-у. БМВ ће одржавати главну базу података жалби и саопштења примљених од грађана, предузећа и организација.

Сви коментари или недоумице се могу саопштити БМВ-у усменим путем, писаним путем (путем поште или електронске поште) или попуњавањем обрасца за жалбе (чији је пример дат у Анексу 1). Питања без одговора или игнорисани захтеви за информацијама могу да постану проблем и стога их треба одмах решити. Добра је пракса да се одговори на повратне информације грађана и заинтересованих страна кроз релевантне стубове за ангажовање заједнице, као што су објављивање, јавне консултације и учешће у праћењу пројекта. У циљу евидентирања свих комуникација са грађанима и организацијама, као и датог одговора, активности предузетих на решавању овог проблема, БМВ ће успоставити Дневник комуникација (шаблон дат у Анексу 4 овог Плана ангажовања заинтересованих страна).

Пројекат ће обезбедити једнак и недискриминаторски приступ жалбеном механизму, али ће посебна пажња бити посвећена рањивим групама: старима, самохраним породицама, породицама са више деце, женама, особама са инвалидитетом и Ромима. Извођач радова и Консултант за управљање пројектом ће радити заједно са лицима одговорним за сарадњу са заједницом како би осигурали да се ставови најрањивијих група узму у обзир.

Мишљења угрожених група биће анализирана и уколико сугестије, захтеви буду разумни, исти ће бити сматрани решењем. Представници рањивих група биће укључени у комуникационе канале како би се обезбедило ширење информација различитим заједницама о активностима израде пројекта, као и о планираним јавним расправама.

7.1. АДМИНИСТРАЦИЈА ЖАЛБИ

Ефикасна администрација жалби снажно се ослања на постављене основне принципе осмишљене да промовишу правичност процеса и његових исхода. Било која жалба се може упутити анонимно CFD-у или Извођачу радова, лично, телефоном или писаним путем. Свака жалба ће пратити следеће обавезне кораке: пријем, процену и доделу, признавање, истраживање, одговор, праћење и затварање жалбе.

Канали за подношење жалби: Предлози/жалбе се могу доставити електронском поштом, путем интернет странице, телефоном, достављањем жалбе у кутију за жалбе на локацији и испред општина, као и писаним или усменим путем, што прималац треба да забележи у писаној форми. Кутије за жалбе биће постављене на лицу места и на улазу у општинске зграде. Информациони лист ће бити постављен изнад или на кутији за жалбе са контакт подацима особа задужених за примање жалби, електронском адресом и контактима лица одговорним за сарадњу са заједницама. Поред кутије за жалбе биће доступни и обрасци жалби.

Образац жалбе је доступан у Анексу 1 овог Плана ангажовања заинтересованих страна. Како би жалбени механизми били доступни свим заинтересованим странама, корисно је учинити процедуре за подношење жалби једноставним и лаким за разумевање, као и пружити прилику да се жалба поднесе анонимно. Канали за подношење жалби биће саопштени јавности током јавних расправа.

Жалбе ће се решавати у року од 20 дана, односно у најкраћем року у случају хитних ствари које ометају редовно свакодневно функционисање, као што су искључење струје, несташица водоснабдевања, затварање путева и приступних путева, неприступачност пољопривредним пољима, приватним кућама, приватним предузећима, продавницама и јавним зградама, домовима здравља, итд.

Поштујући већ доступне законске процедуре за подношење жалби, Извођач ће спровести додатне мере како би осигурао да се свим питањима, жалбама и сугестијама у вези са Пројектом управља у складу са најбољом међународном праксом. Извођач ће подносити месечне извештаје Инжењеру и БМВ-у најмање једном месечно, а по потреби и чешће.

Све жалбе ће бити евидентирани у интерном Дневнику жалби Извођача. На жалбе ће бити одговорено у писаној форми уколико се наведу контакт подаци особе која је поднела жалбу. Лица која поднесу жалбу имају право да траже да се њихово име чува у тајности. Лични подаци сваког подносиоца жалбе биће заштићени Законом о заштити података. У случају анонимне жалбе, предузете радње биће објављене на општинској информативној табли или на информативној табли на локацији.

Извођач је дужан да:

- учини образац жалбе доступним јавности у оквиру Пројекта и кутије за жалбе на градилиштима и зградама општинске управе у сваком тренутку, подели образац на захтев, објасни жалбени механизам дотичним грађанима и проследи попуњени образац БМВ-у и Консултанту за управљање пројектом за потребе даље обраде, у зависности од тога где је жалба евидентирана.
- директно узме у решавање све жалбе у вези са грађевинским активностима
- обезбеди да лица могу и анонимно да поднесу жалбе
- постави информативне табле на лицу места и у управним зградама општина
- сарађује са општинама и одговорним лицима за сарадњу са заједницом (СЕО), кључним заинтересованим странама и Инжењером у прикупљању и решавању жалби и координацији процеса решавања жалби у складу са стандардима IFC.

7.2. ИСТРАГА И ПРОЦЕС РЕШАВАЊА ЖАЛБИ

Када се поднесе жалба, прималац исте ће извршити брзу процену како би проверио природу жалбе и одредио њену тежину. У року од 5 дана од евидентирања, потврдиће да је случај регистрован и подносиоцу жалбе ће дати информације о следећим корацима. Истрага о жалби ће бити спроведена на такав начин да се питање разуме из перспективе подносиоца и размотри које радње подносилац жалбе предлаже да буду предузете.

Извођач ће успоставити процедуру жалбеног механизма и именовати особу која ће деловати у својству Службеника за жалбе. Службеник за жалбе ће интервјуисати све укључене стране и консултовати се са релевантним заинтересованим странама. Након истраге, а у зависности од тежине и врсте жалбе, о привременој одлуци ће се разговарати са подносиоцем жалбе у року од 7 дана након њеног евидентирања.

Коначни споразум треба да буде конкретан и издат, а подносилац жалбе треба да буде обавештен о коначној одлуци најкасније 20 дана након њеног евидентирања. Међутим, уколико жалба захтева хитност, поступак се убрзава, или у случају да је потребно додатно време за њено решавање, рок и одговорност се додатно дефинишу.

Уколико се ради о жалби у вези са животном средином, иста ће бити упућена стручњацима за животну средину код Извођача и тимова Консултаната за управљање пројектом, уколико је реч о питањима здравља и безбедности биће упућена стручњацима из ове области код Извођача и Консултаната за управљање пројектом, уколико је у вези са социјалним питањима и експропријацијом биће упућена социјалним стручњацима Извођача и Консултаната за управљање пројектом, као и правној служби БМВ-а.

Жалбени механизам ће служити и као комуникациони центар на нивоу Пројекта и као механизам за жалбе, који ће бити доступан онима који су погођени имплементацијом Пројекта и биће применљив на све пројектне активности и релевантан за све локалне заједнице које су погођене пројектним активностима. Службеник за жалбе је одговоран за примање и одговарање на жалбе и коментаре следећих група:

- Физичко лице/правни субјекат на које пројекат директно утиче, потенцијални корисници Пројекта,
- Физичко лице/правни субјекат на које пројекат директно утиче експропријацијом и расељавањем,
- Лица заинтересовани за пројекат, и
- Становници/заједнице заинтересоване за и/или погођене пројектним активностима.

БМВ ће уз подршку Консултанта за управљање пројектом сарађивати са одговорним лицима за сарадњу са заједницама (СЕОs) и општинама у заједничким напорима на успостављању функционалног жалбеног механизма и информисању заинтересованих страна о процедури и функцији овог механизма, контакт особама, каналима за пријем и процедурама за подношење жалби у подручјима погођеним Пројектом.

Затварање жалбе долази након верификације имплементације решења. Чак и када се не постигне договор, или жалба буде одбијена, важно је документовати резултат, радње и труд уложен у решавање, а након тога затворити случај. Уколико се жалба не може решити пријатељским путем, подносилац исте може да прибегне формалном судском поступку, који је доступан у оквиру српског националног правног оквира. Евидентирање жалбе у оквиру жалбеног механизма не искључује нити спречава тражење решења од званичног, судског или другог органа у било ком тренутку (укључујући и током жалбеног процеса) предвиђено правним оквиром Србије.

У случају анонимне жалбе, након њене потврде у року од 5 дана од евидентирања, CGD ће испитати жалбу и у року од 20 дана од њеног евидентирања донети коначну одлуку која ће бити објављена на интернет страници БМВ-а и/или на информативној табли општине у којој је поднета жалба.

7.3. ОДГОВОРНОСТИ БМВ-а И ИЗВЕШТАВАЊЕ О ЖАЛБАМА

БМВ, уз подршку Консултанта за управљање пројектом, биће одговоран за:

- Спровођење процедуре жалбеног механизма;
- Одржавање Дневника регистра жалби о примљеним жалбама,
- Размену информација са општинама погођеним Пројектом и извођачем радова о поднетим жалбама,
- Сумирање и анализирање квалитативних података и објављивање полугодишњих извештаја у оквиру жалбеног механизма банкама,
- Праћење отворених питања и предлагање мера за њихово решавање.

Све промене у управљању жалбама биће представљене у ажурираном Плану ангажовања заинтересованих страна. Сервисни центар, у својству контакт центар Града Београда за пријаву жалби или добијање информација, био је доступан и Београђанима до марта 2023. године, када је улогу центра за пријаву жалби преузео Сервисни центар Града Београда у оквиру Секретаријата за инспекцију, надзор и комуникацију.

Питања, коментаре или жалбе може доставити било који појединац или организација, користећи следеће контакт податке БМВ-а:

ЈКП Београдски метро и воз
Војводе Степе 318 , 11000 Београд
Тел.: 4250 500
e-mail: grml1@bgmetro.rs
<https://bgmetro.rs>

Пример обрасца жалбе који се може користити је дат као Анекс 1: Захтеви и Образац жалбе у овом Плану ангажовања заинтересованих страна, уз напомену да употреба овог обрасца није обавезна. Све жалбе ће бити евидентирани у интерној бази података БМВ-а и на њих ће бити одговорено у року од 20 радних дана. Дневник жалби је доступан у Анексу 3. На њих ће бити одговорено у писаној форми уколико се наведу контакт подаци особе која је поднела жалбу. Лица која поднесу жалбу имају право да траже да се њихово име чува у тајности. Жалбе се такође могу поднети анонимно, међутим то би могло ограничити БМВ-ове могућности да истражи проблем и одговори на њега, ипак уколико постоји могућност за одговором, БМВ ће објавити жалбу и одговор на исту на свом сајту на линку <https://bgmetro.rs/index.php/sr-rs/vesti/oglasna-tabla>.

Као што је раније поменуто, питања и жалбе се могу упутити и Сервисном центру града Београда, позивном центру за све грађане, путем следећих контакт података:

Сервисни центар града Београда
27. марта 43-45, 11000 Београд
Тел.: 11-0-11 (00-24)
e-mail:
servisnicentar@beograd.gov.rs

7.4. ОДГОВОРНА ЛИЦА ЗА САРАДЊУ СА ЗАЈЕДНИЦАМА

У складу са стандардом учинка Међународне финансијске корпорације (IFC) 5, Одговорна лица за сарадњу са заједницама, по једно лице у свакој општини, поступаће у својству контакт особе за комуникацију на локалном нивоу. Одговорна лица за сарадњу са заједницама ће представљати везу између БМВ-а и локалних заинтересованих страна. БМВ сарађује са одговорним лицима у правним службама и одељењима за информисање грађана на општинама Чукарица, Савски венац, Стари град и Палилула која ће поступати у својству Одговорних лица за сарадњу са заједницама. Плодоносна сарадња БМВ-а и општина омогућиће ефикаснија и ефективнија решења за све упите, жалбе и ситуације које се могу појавити на пројекту Београдског метроа.

Следеће општине су именовале особе које ће поступати у својству Одговорних лица за сарадњу са заједницама задужених за комуникацију са грађанима и БМВ-ом у вези са решавањем штетних друштвених утицаја које грађани и заједнице могу искусити на пројекту Београдског метроа:

Општина Чукарица - Ана Дудуковић

Општина Стари град – Мирјана Милошевић

Општина Савски венац – Тања Опсеница

Општина Палилула – Тијана Јевтић

8. ПРАЋЕЊЕ И ИЗВЕШТАВАЊЕ

8.1. ПРАЋЕЊЕ

Важно је пратити учешће заинтересованих страна како би се осигурало да су активности расправа и ширења ефикасне, посебно да су кључне заинтересоване стране, као што су људи и заједнице директно погођени Пројектом заиста консултовани током целог процеса. Резултати праћења ће редовно бити обухваћени ревизијом и ажурирањем Плана ангажовања заинтересованих страна.

Праћење ће се заснивати на следећим кључним показатељима:

- јавно објављени документи: њихова врста, учесталост и локација;
- место и датум званичних догађаја ангажовања и ниво учешћа, укључујући специфичне групе заинтересованих страна;
- консултативни састанци (записници и листе учешћа);
- број и врсте примљених жалби; њихова природа и датум њиховог решавања.

8.2. ГОДИШЊИ ИЗВЕШТАЈ

БМВ ће на годишњем нивоу израђивати извештај о укључивању заинтересованих страна, а први извештај ће бити објављен крајем 2024. године, који покрива период од децембра 2022. до децембра 2024. године. Претходни период је обрађен у делу 4.2 Састанци заинтересованих страна. Сви годишњи извештаји Плана ангажовања заинтересованих страна биће објављени на интернет страници БМВ-а.

Извештај ће садржати резиме активности и догађаја ангажовања, питања која су покренуле заинтересоване стране, број и теме захтева и жалби, резиме кључних акција предузетих за решавање проблема, као и планове ангажовања за наредни период.

9. АНЕКС

9.1. АНЕКС 1: ОБРАЗАЦ ЗА ЗАХТЕВ И ЖАЛБЕ

Образац захтева и жалби – Пројекат Београдског метроа	
Референтни бр.: (попуњава прималац жалбе или захтева)	
Име и презиме: (осим уколико се жалба не подноси анонимно)	
Контакт подаци: Молимо означите како желите да вас контактирамо (пошта, телефон, електронска пошта)	Путем поште: Молимо наведите поштанску адресу: _____ _____ Путем телефона: _____ Путем електронске поште
Опис захтева за информације или жалбу: Које информације желите да добијете? У случају инцидента или жалбе: Шта се догодило? Где се догодило? Које се догодило? Шта је резултат инцидента/проблема?	
Датум инцидента /жалбе	<ul style="list-style-type: none"> - Једнократни инцидент/жалба (датум) - Десило се више пута (колико пута?) - У току (тренутно постоји проблем)
Шта бисте желели да се догоди у циљу решавања проблема?	
Потпис: _____ Датум: _____	

9.2. АНЕКС 2: ДНЕВНИК АНГАЖОВАЊА ЗАИНТЕРЕСОВАНИХ СТРАНА

Заинтересована страна	Догађај заинтересованих страна	Датум, локација	Учесници (навести процењени број присутних и разврставање по полу)	Сврха састанка	Кључне тачке о којима се разговарало и сви споразуми или накнадни кораци Наведите питања којима се треба бавити што је конкретније могуће, односно угрожене заједнице, улице, заштићена подручја...

9.3. АНЕКС 3: ДНЕВНИК ЖАЛБИ

Бр.	Датум пријема жалбе	Врста жалбе (нпр. еколошка, социјална, здравствена и безбедносна, експропријација, итд.)	Име и контакт подаци подносиоца жалбе (уколико постоји)	Интересовање за пројекат (резидент, радник, организација) (уколико постоји)	Име, контакт подаци и организација особе која је примила жалбу	Кратак опис проблема /жалбе	Име особе одговорне за решавање жалбе и контакт детаљи	Планирана активност и у циљу решавања жалбе	Активности које су предузете у циљу решавања жалбе	Резултати предузетих активности и у циљу решавања жалбе	Датум када је особа обавештена и на који начин	Напомене
1												
2												
3												
4												
5												
6												
7												
8												
9												
10												
11												
12												
13												

9.4. АНЕКС 4: ДНЕВНИК КОМУНИКАЦИЈА

Бр.	Датум када је поднет упит или сугестија	Име особе која је поднела упит или сугестију (ако постоји)	Интересовање за пројекат (резидент, радник, организација) (ако постоји)	Контакт подаци особе која је послала упит или сугестију (ако постоји)	Повратне информације су достављене за решавање упита	Резултати добијених повратних информација	Датум када је особа обавештена и на који начин	Напомене
1								
2								
3								
4								
5								
6								
7								
8								
9								
10								
11								
12								
13								
14								
15								
16								
17								
18								
19								
20								
...								